



# 2568

# แผนปฏิบัติการราชการ

วิทยาลัยเทคนิคกำแพงเพชร  
สำนักงานคณะกรรมการการอาชีวศึกษา



งานวางแผนและงบประมาณ

## คำนำ

แผนปฏิบัติการประจำปีงบประมาณ พ.ศ. 2568 ของวิทยาลัยเทคนิคกำแพงเพชรนี้จัดทำขึ้นเพื่อใช้เป็นแนวทางในการบริหารงบประมาณของสถานศึกษาให้เป็นไปตามนโยบายของกระทรวงศึกษาธิการ สำนักงานคณะกรรมการการอาชีวศึกษา และสอดคล้องกับมาตรฐานการอาชีวศึกษา พ.ศ.2561 เพื่อการประกันคุณภาพภายในสถานศึกษา อีกทั้ง เพื่อเป็นการเตรียมรับการประเมินภายนอก โดยสำนักงานรับรองมาตรฐานและประเมินคุณภาพ (องค์การมหาชน) ในอนาคต โดยได้น้อมนำหลักปรัชญาของเศรษฐกิจพอเพียง มาใช้ในการจัดทำแผนงาน / โครงการ เพื่อให้เกิดประโยชน์สูงสุดต่อการพัฒนาคุณภาพของนักเรียน นักศึกษา และบุคลากรของวิทยาลัยเทคนิคกำแพงเพชร ตลอดจนให้มีการพัฒนาการเรียนรู้ด้านวิชาชีพให้แก่ท้องถิ่น ชุมชน สังคม ผู้ด้อยโอกาส และคนพิการ

วิทยาลัยเทคนิคกำแพงเพชร ได้รับความร่วมมือจากผู้บริหารสถานศึกษา คณะกรรมการบริหารสถานศึกษาคณะกรรมการวิทยาลัยเทคนิคกำแพงเพชร รวมถึงบุคลากรในสถานศึกษาเป็นอย่างดีจนทำให้แผนปฏิบัติการฉบับนี้สำเร็จลุล่วงไปด้วยดี

ท้ายนี้ วิทยาลัยเทคนิคกำแพงเพชร หวังเป็นอย่างยิ่งว่า แผนปฏิบัติการประจำปีงบประมาณ พ.ศ. 2568 ฉบับนี้ จะเป็นประโยชน์ต่อการปฏิบัติงานของสถานศึกษาสังกัดสำนักงานคณะกรรมการการอาชีวศึกษา ต่อไป

ฝ่ายแผนงานและความร่วมมือ  
วิทยาลัยเทคนิคกำแพงเพชร  
ตุลาคม 2567

# สารบัญ

เรื่อง	หน้า
<b>ส่วนที่ 1 บทนำ</b>	
วิสัยทัศน์ พันธกิจ และผลลัพธ์ สำนักงานคณะกรรมการการอาชีวศึกษา	1
ประเด็นยุทธศาสตร์ และเป้าหมายการพัฒนา สำนักงานคณะกรรมการการอาชีวศึกษา	2
มาตรฐานการอาชีวศึกษา พ.ศ. 2561	6
กรอบแนวทางการประกันคุณภาพภายนอกสถานศึกษาด้านการอาชีวศึกษา	7
ยุทธศาสตร์เพื่อขับเคลื่อนนโยบายประเทศไทย 4.0	11
ยุทธศาสตร์ชาติระยะ 20 ปี (พ.ศ.2560-2579)	12
แผนพัฒนาเศรษฐกิจและสังคมแห่งชาติ ฉบับที่ 13 (พ.ศ.2566-2570)	13
แผนการศึกษาแห่งชาติ พ.ศ. 2560 – 2579	14
หลักปรัชญาของเศรษฐกิจพอเพียง	15
วิสัยทัศน์ พันธกิจ และเป้าประสงค์ สถาบันการอาชีวศึกษาภาคเหนือ 4	16
<b>ส่วนที่ 2 ข้อมูลพื้นฐาน วิทยาลัยเทคนิคกำแพงเพชร</b>	
ปรัชญา วิสัยทัศน์ พันธกิจ เป้าหมาย	18
ความสอดคล้องพันธกิจ และกลยุทธ์ ของวิทยาลัยเทคนิคกำแพงเพชร	19
มาตรฐานการศึกษาของวิทยาลัยเทคนิคกำแพงเพชร	21
ประวัติ ความเป็นมา และข้อมูลด้านอาคารสถานที่	23
ข้อมูลด้านหลักสูตรที่จัดการเรียนการสอน	25
แผนภูมิบริหารสถานศึกษา	28
ข้อมูลบุคลากร	29
ข้อมูลบุคลากรจำแนกตามหน้าที่ความรับผิดชอบ	31
ข้อมูลนักเรียน นักศึกษา	48
<b>ส่วนที่ 3 แผนปฏิบัติการและแผนการใช้จ่ายเงินงบประมาณ</b>	
สรุปผลการใช้จ่ายเงินปีที่ผ่านมา (ปีงบประมาณ พ.ศ.2567)	50
ประมาณการรายรับ – รายจ่าย ปีงบประมาณ พ.ศ.2568	51
สรุปงบหน้ารายจ่ายปีงบประมาณ พ.ศ.2568	54
ปฏิทินการปฏิบัติการ/ดำเนินงานตามภาระงานประจำ/โครงการ/ กิจกรรมและแผนใช้จ่ายเงิน ประจำปีงบประมาณ พ.ศ.2568	64
สรุปการจัดสรรวัสดุการศึกษา (วัสดุฝึก) และเงินสิ่งแวดล้อม ประจำปีงบประมาณ พ.ศ.2568	77
สรุปยอดจัดสรรวัสดุสำนักงาน ประจำปีงบประมาณ พ.ศ.2568	78
รายละเอียดครุภัณฑ์ ประจำปีงบประมาณ พ.ศ.2568	79
คำสั่งตั้งคณะกรรมการบริหารสถานศึกษา	80
คณะผู้จัดทำ	83

## ส่วนที่ 1

### บทนำ

#### 1. วิสัยทัศน์ พันธกิจ และผลลัพธ์ สำนักงานคณะกรรมการการอาชีวศึกษา

##### วิสัยทัศน์

การอาชีวศึกษาเป็นกลไกสำคัญในการผลิตและพัฒนากำลังคนสายปฏิบัติการที่มีสมรรถนะสูง เพื่อเพิ่มความสามารถในการแข่งขันและลดความเหลื่อมล้ำ สู่การพัฒนาประเทศอย่างยั่งยืน ด้วยภาคีเครือข่ายที่เข้มแข็ง

##### พันธกิจ

1. ผลิตและพัฒนากำลังคนสายปฏิบัติการเพื่อการจ้างงานและการประกอบอาชีวศึกษาใหม่ที่สอดคล้องกับเป้าหมายการพัฒนาประเทศ
2. ลดความเหลื่อมล้ำในการเข้าถึงระบบการเรียนรู้วิชาชีพ ด้วยรูปแบบวิธีการที่ยืดหยุ่น หลากหลาย ตอบสนองการเรียนรู้และพัฒนาอาชีพทุกช่วงวัย
3. เสริมสร้างและขยายภาคีเครือข่ายความร่วมมือเพื่อการระดับทรัพยากรและยกระดับคุณภาพวิชาชีพอาชีวศึกษา
4. ยกระดับคุณภาพหลักสูตรและการจัดการเรียนรู้ให้เชื่อมโยงมาตรฐานอาชีพหรือมาตรฐานการปฏิบัติงานทั้งในระดับชาติและระดับสากล
5. พัฒนานวัตกรรมทางการเรียนรู้และการบริหารจัดการด้วยดิจิทัลเทคโนโลยี
6. ส่งเสริมสถาบันการอาชีวศึกษาให้มีความเข้มแข็งในการเป็นผู้นำทางวิชาการและวิชาชีพ เพื่อการยกระดับคุณภาพการอาชีวศึกษาในภาพรวม

##### ผลลัพธ์ (พ.ศ.2570)

1. หลักสูตรฐานสมรรถนะอาชีพที่ทันสมัยสอดคล้องกับความต้องการกำลังคนของประเทศ
2. ครูอาชีวศึกษามีประสบการณ์ในงานอาชีพ มีสมรรถนะอาชีพตามเกณฑ์ที่กำหนด และสามารถปรับตัวต่อการเปลี่ยนแปลงด้านเทคโนโลยีและนวัตกรรมอาชีพ
3. นวัตกรรมทางการเรียนรู้และการบริหารจัดการจากการประยุกต์ใช้เทคโนโลยีดิจิทัลอย่างเหมาะสม
4. ผู้สำเร็จอาชีวศึกษาได้รับการหล่อหลอมสมรรถนะด้วยประสบการณ์จากการปฏิบัติงานในสถานการณ์จริงและมีสมรรถนะสอดคล้องกับมาตรฐานการปฏิบัติงานมีทักษะพร้อมเข้าสู่ตลาดแรงงาน และเป็นที่ยอมรับจากทุกภาคส่วน
5. การอาชีวศึกษาเป็นระบบเปิดด้วยรูปแบบวิธีการจัดการเรียนรู้ที่ยืดหยุ่น หลากหลาย ตอบสนองการเรียนรู้และพัฒนาอาชีพทุกช่วงวัย
6. ภาคีเครือข่ายความร่วมมือเพื่อการระดับทรัพยากรและยกระดับคุณภาพการอาชีวศึกษา มีความเข้มแข็งต่อเนื่อง และกว้างขวาง
7. สถาบันการอาชีวศึกษาเป็นผู้นำทางวิชาการและวิชาชีพในการจัดการศึกษาปริญญาสายปฏิบัติการ

## 2. ประเด็นยุทธศาสตร์ และเป้าหมายการพัฒนา

### ยุทธศาสตร์ที่ 1 เพิ่มขีดความสามารถการผลิตและพัฒนากำลังคนอาชีวศึกษาคุณภาพสูง

**เป้าหมาย** กำลังคนอาชีวศึกษามีสมรรถนะสอดคล้องกับการพัฒนาประเทศและการเปลี่ยนแปลงด้านเทคโนโลยีและนวัตกรรม (สาขาวิชาที่จัดการเรียนการสอนรองรับอุตสาหกรรมเป้าหมาย)

#### แนวทางการพัฒนา

1. ผลิตและพัฒนากำลังคนระดับอาชีวศึกษาในกลุ่มอาชีพที่สอดคล้องกับการพัฒนาประเทศไทย 4.0 (Workforce 4.0) และอาชีพใหม่ (Future Jobs) ที่จำเป็นต่อการพัฒนาประเทศในอนาคต
2. ยกระดับการจัดการอาชีวศึกษาตามมาตรฐานสมรรถนะอาชีพระดับสากล หรือมาตรฐานกำกับด้านอาชีพเฉพาะ
3. ต่อยอดกับทักษะอาชีพกำลังคนในภาคประกอบการ Reskilling Upskilling และ Multiskilling สู่อุตสาหกรรม Future Skills
4. พัฒนาศักยภาพสถานศึกษา CVM เพื่อเป็นกลไกขับเคลื่อนอาชีวศึกษาคุณภาพสูง
5. ผลักดันการพัฒนาสถานศึกษาทุกแห่งให้สามารถผลิตและพัฒนากำลังคนคุณภาพ

### ยุทธศาสตร์ที่ 2 เพิ่มโอกาสการเข้าถึงระบบอาชีวศึกษาด้วยรูปแบบวิธีการที่ยืดหยุ่นหลากหลาย และการบริหารจัดการ ตอบสนองความต้องการของพื้นที่และการเรียนรู้เพื่อพัฒนาอาชีพทุกช่วงวัย

#### เป้าหมาย

1. ระบบการอาชีวศึกษาสามารถเอื้อต่อการเข้าถึงให้แก่ผู้เรียนทุกกลุ่มเป้าหมายและช่วงวัย ได้แก่ วัยเรียน วัยแรงงาน วัยผู้สูงอายุ กลุ่มเหลื่อมล้ำ กลุ่มเปราะบาง และกลุ่มผู้เรียนที่มีความต้องการพิเศษทางการเรียนรู้
2. การจัดการอาชีวศึกษาระบบเปิด กับคุณวุฒิการศึกษาด้วยระบบสะสม เทียบโอน และธนาคารหน่วยกิต
3. กลไกเชื่อมโยงสมรรถนะอาชีพ กับคุณวุฒิการศึกษาด้วยระบบสะสม เทียบโอน และธนาคารหน่วยกิต

#### แนวทางการพัฒนา

1. สร้างความเข้มแข็งการขยายโอกาสทางการอาชีวศึกษา โครงการอาชีพวะเรียนฟรีอยู่ประจำ โครงการอาชีวะสร้างช่างฝีมือ โครงการอาชีวศึกษาเพื่อแก้ปัญหาความยากจนในชนบท หรือโครงการเพื่อกลุ่มเป้าหมายพิเศษ
2. เพิ่มบทบาทการอาชีวศึกษาเพื่อเป็นกลไกการสร้างงานสร้างอาชีพในชุมชนให้กับประชาชนทุกช่วงวัย
3. ระดมทรัพยากรและสร้างมาตรการที่เกี่ยวข้อง เพื่อสนับสนุนการจัดการศึกษาเพื่ออาชีพแก่กลุ่มเหลื่อมล้ำ กลุ่มเปราะบาง และกลุ่มผู้เรียนที่มีความต้องการพิเศษทางการเรียนรู้
4. เสริมสร้างทักษะการเป็นผู้ประกอบการที่ใช้เทคโนโลยีและนวัตกรรมในงานอาชีพจากการปฏิบัติ (Work Experience) และสนับสนุนให้ผู้สำเร็จอาชีวศึกษาเข้าถึงแหล่งทุน
5. จัดระบบหนุนเสริมและดูแลช่วยเหลือผู้เรียน รวมทั้งส่งเสริมการมีรายได้ระหว่างเรียน
6. พัฒนาระบบการเรียนรู้อาชีวศึกษาให้เป็นระบบเปิด เอื้อต่อการเข้าถึง เชื่อมโยงสมรรถนะอาชีพ กับคุณวุฒิการศึกษา ด้วยระบบสะสม เทียบโอน และธนาคารหน่วยกิต

### ยุทธศาสตร์ที่ 3 สร้างความเข้มแข็งภาคีเครือข่ายความร่วมมือเพื่อการระดมทรัพยากรและยกระดับคุณภาพการอาชีวศึกษา

#### เป้าหมาย

1. มาตรการส่งเสริม และจูงใจให้ภาคประกอบการให้ความสำคัญและร่วมรับผิดชอบต่อการจัดการอาชีวศึกษา (การจัดการเรียนการสอน การจัดการทรัพยากรและการจ้าง)
2. ระบบการจัดการองค์ความรู้จากภาคประกอบการ เพื่อการพัฒนาครูและผู้เรียนอย่างเป็นระบบต่อเนื่อง
3. อาชีวศึกษาระบบทวิภาคีคุณภาพสูง
4. การยกระดับความเข้มแข็งภาคีเครือข่ายความร่วมมือทุกมิติ

#### แนวทางการพัฒนา

1. สร้างความรู้ ความเข้าใจ และมาตรการจูงใจ ให้ผู้ประกอบการเห็นความสำคัญและร่วมผลิตและพัฒนากำลังคนอาชีวศึกษา
2. เพิ่มศักยภาพบุคลากรอาชีวศึกษาในการบริหารจัดการขับเคลื่อน และขยายความร่วมมือกับภาคประกอบการอย่างเข้มแข็ง
3. ยกระดับความเข้มแข็งกลไกการทำงานร่วมกับกลุ่มอาชีพ (อ.กรอ.อศ.)
4. สร้างความเข้มแข็งอาชีวศึกษาระบบทวิภาคี ด้วยประสบการณ์อาชีพในภาคประกอบการและการถ่ายทอดความรู้ เทคโนโลยีจากภาคประกอบการสู่การเรียนการสอนทั้งในประเทศและต่างประเทศ
5. สร้างความเข้มแข็งศูนย์อาชีวศึกษาทวิภาคีเขตพื้นที่ให้เป็นกลไกการพัฒนาอาชีวศึกษาระบบทวิภาคีคุณภาพสูง

### ยุทธศาสตร์ที่ 4 ปรับปรุงพัฒนาหลักสูตรและการจัดการเรียนรู้ให้เชื่อมโยง มาตรฐานอาชีพหรือมาตรฐานการปฏิบัติงานทั้งในระดับชาติและระดับสากล

#### เป้าหมาย

1. หลักสูตรเชื่อมโยงสมรรถนะอาชีพตามมาตรฐานอาชีพหรือมาตรฐานการปฏิบัติงาน
2. การจัดการเรียนรู้ตามสมรรถนะอาชีพด้วยระบบโมดูล Block Course หรือ รูปแบบอื่นที่เอื้อต่อการสะสม เทียบโอนการเรียนรู้ และประสบการณ์
3. ระบบการประเมินผลการเรียนรู้ให้เป็นไปตามมาตรฐานอาชีพ
4. นวัตกรรมการเรียนรู้ที่หลากหลายทันสมัย และเหมาะสมกับการพัฒนาสมรรถนะผู้เรียนตามมาตรฐานอาชีพ
5. พัฒนาการอาชีวศึกษาให้เป็นระบบเปิดเอื้ออำนวยความสะดวก เทียบโอนหน่วยการเรียนรู้ ผลลัพธ์การเรียนรู้จากประสบการณ์ และมาตรฐานอาชีพสู่คุณวุฒิการศึกษา

#### แนวทางการพัฒนา

1. เร่งปรับปรุงและพัฒนาหลักสูตรฐานสมรรถนะอาชีพทุกระดับ ให้มีความทันสมัย เชื่อมโยงกับกรอบคุณวุฒิแห่งชาติ มาตรฐานอาชีพ และความต้องการของภาคประกอบการ
2. สร้างกลไกการจัดการเรียนรู้ที่ยึดโยงกับมาตรฐานอาชีพด้วยโมดูลอาชีพ และการรับรองมาตรฐานอาชีพแก่ผู้สำเร็จอาชีวศึกษา

3. สร้างความเข้มแข็งระบบการประเมินผลการเรียนรู้ตามมาตรฐานอาชีพและการรับรอง ด้วยการมีส่วนร่วมจากภาคประกอบการ
4. ส่งเสริม สนับสนุน การประยุกต์ใช้นวัตกรรมการจัดการเรียนรู้อาชีวศึกษารูปแบบใหม่มาใช้ในการจัดการเรียนการสอน (เช่น Block Course, Work Base Learning, Social Base Learning, Project Base Learning, STEM, Active Learning, Micro-Industrial Engagement)
5. ให้ความสำคัญการจัดการเรียนรู้เพื่อพัฒนาผู้เรียนทั้ง Soft Skill และ Hard Skill
6. ใช้กลไกการพัฒนาสิ่งประดิษฐ์และนวัตกรรมเพื่อสร้างสมรรถนะผู้เรียนอาชีวศึกษาในฐานะ “ผู้ร่วมสร้างนวัตกรรม และผู้พัฒนางานอาชีพ”

## ยุทธศาสตร์ที่ 5 ปฏิรูประบบการบริหารจัดการครูและบุคลากรการอาชีวศึกษาองรับการเปลี่ยนแปลง

### เป้าหมาย

1. การมีส่วนร่วมในการพัฒนาหลักสูตรผลิตครูอาชีวศึกษา
2. การปฏิรูประบบการบริหารจัดการครูและบุคลากรอาชีวศึกษาให้เอื้อต่อการเปลี่ยนแปลงโลกอาชีพและพื้นที่
3. ศักยภาพและความก้าวหน้าของครูด้วยระบบมาตรฐานอาชีพ ที่มุ่งเน้นการพัฒนาทักษะเชิงลึกตามหลักสูตรการผลิตครูอาชีวศึกษาโดยเชื่อมโยงและใช้ประโยชน์จากความร่วมมือผู้เชี่ยวชาญในอาชีพ เพื่อการพัฒนาตนเอง การเรียนการสอน และผู้เรียน
4. การพัฒนาผู้บริหารสถานศึกษา

### แนวทางการพัฒนา

1. พัฒนาระบบฐานข้อมูลครูและความเชี่ยวชาญเพื่อการวางแผนการจัดหาและพัฒนาครู
2. สร้างเครือข่ายกับสถาบันผลิตครูอาชีวศึกษาเพื่อสะท้อนความต้องการสมรรถนะครูอาชีวศึกษา
3. ปรับระบบการบริหารจัดการครูเพื่อรองรับความต้องการในระดับพื้นที่และการจัดการอาชีวศึกษาแนวใหม่ ร่วมทั้งการใช้ประโยชน์จากผู้เชี่ยวชาญอาชีพ
4. เพิ่มศักยภาพครูและบุคลากรอาชีวศึกษา และผู้บริหารสถานศึกษารองรับการเปลี่ยนแปลงโดยความร่วมมือกับภาคประกอบการและเครือข่ายพันธมิตร ด้วยนวัตกรรมการพัฒนาครูและบุคลากรอาชีวศึกษาแนวใหม่
5. สร้างระบบพี่เลี้ยง หนุนเสริม สร้างแรงจูงใจ ดูแล ติดตามประเมินผลเพื่อการพัฒนาตนเองอย่างต่อเนื่อง

## ยุทธศาสตร์ที่ 6 พัฒนาระบบส่งเสริมสนับสนุนการเรียนรู้และการบริหารจัดการด้วยดิจิทัลเทคโนโลยี

### เป้าหมาย

1. เนื้อหาองค์ความรู้วิชาชีพในรูปแบบดิจิทัล (Digital Content) ที่สอดคล้องกับความต้องการและการเปลี่ยนแปลง
2. แพลตฟอร์มการเรียนรู้ (Learning Platform) สนับสนุนการเข้าถึงระบบการเรียนรู้ที่หลากหลาย
3. ระบบคลังปัญญาอาชีวศึกษารายสาขา
4. สถานศึกษา และสถาบันการอาชีวศึกษาพัฒนาสู่การเป็น Digital College เพื่อเสริมสร้างความเข้มแข็งด้านวิชาการและวิชาชีพการอาชีวศึกษา

### แนวทางการพัฒนา

1. ส่งเสริม สนับสนุน การจัดหาและพัฒนาเนื้อหา สื่อ คลังสื่อ และแหล่งเรียนรู้ดิจิทัลเพื่อการเรียนรู้ อาชีพที่ประชาชนทุกช่วงวัยเข้าถึงได้อย่างสะดวก
2. เพิ่มช่องทางการเข้าถึงระบบการเรียนรู้ที่หลากหลายทุกระดับหลักสูตร รวมทั้งหลักสูตร Reskilling, Upskilling และ Multiskilling ผ่านแพลตฟอร์มการเรียนรู้ (Learning Platform) เพื่อการพัฒนา และต่อยอดทักษะอาชีพในกลุ่ม Employment and skills courses, Career progression และ Industry specific training
3. พัฒนาลังปัญญาอาชีพศึกษา (Intelligence Center) สร้างองค์ความรู้และสารสนเทศทางอาชีพ เพื่อเพิ่มพูนสมรรถนะผู้เรียนแต่ละสาขาอาชีพที่ทันต่อการเปลี่ยนแปลงด้านเทคโนโลยีและนวัตกรรม ร่วมกับ ภาคประกอบการ
4. ประยุกต์ใช้เทคโนโลยีสารสนเทศ และดิจิทัล เพื่อการบริหารจัดการข้อมูลอาชีพศึกษา เชื่อมโยงกับ Big Data
5. พัฒนาระบบสนับสนุนการบริหารจัดการสถานศึกษา และระบบการให้บริการผู้เรียน ในรูปแบบ ดิจิทัล
6. ปรับปรุงโครงสร้างพื้นฐานโครงสร้างพื้นฐานอินเทอร์เน็ตความเร็วสูงในสถานศึกษาเพื่อลด ข้อจำกัดการเข้าถึงการบริหารจัดการ และการเรียนรู้ในระบบออนไลน์
7. เพิ่มศักยภาพครูและบุคลากรทางการศึกษาให้สามารถประยุกต์ใช้เทคโนโลยีดิจิทัลเพื่อยกระดับ คุณภาพการอาชีพศึกษา
8. ปรับปรุงกฎหมาย ระเบียบ แนวปฏิบัติ รองรับการจัดอาชีพศึกษาวิถีใหม่

### ยุทธศาสตร์ที่ 7 เสริมสร้างศักยภาพสถาบันการอาชีพศึกษาให้เป็นผู้นำทางวิชาการและวิชาชีพ

#### เป้าหมาย

1. ศักยภาพสถาบันในการบริหารจัดการและวิชาชีพ
2. ความเชื่อมโยงการจัดการอาชีพศึกษาทุกช่วงวัยต่อเนื่องถึงระดับปริญญาสายปฏิบัติการที่เข้มแข็ง
3. งานวิจัยและนวัตกรรมทางอาชีพได้รับการต่อยอดเพื่อนำสู่การใช้ประโยชน์และขยายผล
4. องค์ความรู้อาชีพศึกษา เพื่อการเผยแพร่ให้เกิดการพัฒนาการเรียนรู้ที่มีคุณภาพ

#### แนวทางการพัฒนา

1. เสริมสร้างความเข้มแข็งความร่วมมือทางวิชาการเพื่อยกระดับคุณภาพการอาชีพศึกษาสาย ปฏิบัติการ
2. เสริมสร้างศักยภาพสถาบันในการเป็นศูนย์ประเมินและรับรองมาตรฐานอาชีพ ภาษาและดิจิทัล
3. เป็นแกนนำในการศึกษา วิจัย เพื่อการพัฒนาอาชีพศึกษา รวมทั้งยกระดับคุณภาพการวิจัยและ นวัตกรรมอาชีพศึกษา เพื่อต่อยอดนำสู่การใช้ประโยชน์และขยายผล
4. สร้างเครือข่าย เชื่อมโยง และจัดการความรู้ด้านอาชีพ ร่วมกับภาคประกอบการ และการจัดระบบ คลังปัญญาอาชีพศึกษา

### 3. มาตรฐานการอาชีวศึกษา พ.ศ. 2561

#### มาตรฐานที่ 1 คุณลักษณะของผู้สำเร็จการศึกษาอาชีวศึกษาที่พึงประสงค์

##### ด้านที่ 1.1 ด้านความรู้

ผู้สำเร็จการศึกษาอาชีวศึกษามีความรู้เกี่ยวกับข้อเท็จจริง ตามหลัก ทฤษฎี และแนวปฏิบัติต่าง ๆ ที่เกี่ยวข้องกับสาขาวิชาที่เรียน หรือทำงาน โดยเน้นความรู้เชิงทฤษฎี และหรือข้อเท็จจริง เป็นไปตามมาตรฐานคุณวุฒิอาชีวศึกษาแต่ละระดับการศึกษา

##### ด้านที่ 1.2 ด้านทักษะและการประยุกต์ใช้

ผู้สำเร็จการศึกษาอาชีวศึกษามีทักษะที่จำเป็นในศตวรรษที่ 21 ทักษะวิชาชีพ และทักษะชีวิตเป็นไปตามมาตรฐานคุณวุฒิอาชีวศึกษาแต่ละระดับการศึกษา สามารถประยุกต์ใช้ในการปฏิบัติงาน และการดำรงชีวิตอยู่ร่วมกับผู้อื่นได้อย่างมีความสุข ตามหลักปรัชญาของเศรษฐกิจพอเพียง และมีสุขภาวะที่ดี

##### ด้านที่ 1.3 ด้านคุณธรรม จริยธรรม และคุณลักษณะที่พึงประสงค์

ผู้สำเร็จการศึกษาอาชีวศึกษามีคุณธรรม จริยธรรม จรรยาบรรณวิชาชีพ เจตคติ และกิจนิสัยที่ดี ภูมิใจและรักษาเอกลักษณ์ของชาติไทย เคารพกฎหมาย เคารพสิทธิของผู้อื่น มีความรับผิดชอบตามบทบาทหน้าที่ของตนเองตามระบอบประชาธิปไตยอันมีพระมหากษัตริย์ทรงเป็นประมุข มีจิตสาธารณะ และมีจิตสำนึกรักษาสีงแวดล้อม

#### มาตรฐานที่ 2 การจัดการอาชีวศึกษา

##### ด้านที่ 2.1 ด้านหลักสูตรอาชีวศึกษา

สถานศึกษาใช้หลักสูตรฐานสมรรถนะที่สอดคล้องกับความต้องการของผู้เรียน ชุมชน สถานประกอบการ ตลาดแรงงาน มีการปรับปรุงรายวิชาเดิม หรือกำหนดรายวิชาใหม่ หรือกลุ่มวิชาเพิ่มเติมให้ทันต่อการเปลี่ยนแปลงของเทคโนโลยีและความต้องการของตลาดแรงงาน โดยความร่วมมือกับสถานประกอบการ หรือหน่วยงานที่เกี่ยวข้อง

##### ด้านที่ 2.2 ด้านการจัดการเรียนการสอนอาชีวศึกษา

สถานศึกษามีครูที่มีคุณวุฒิการศึกษาและมีจำนวนตามเกณฑ์ที่กำหนด ได้รับการพัฒนาอย่างเป็นระบบต่อเนื่องเพื่อเป็นผู้พร้อมทั้งด้านคุณธรรม จริยธรรมและความเข้มแข็งทางวิชาการ และวิชาชีพ จัดการเรียนการสอนที่เน้นผู้เรียนเป็นสำคัญ ตอบสนองความต้องการของผู้เรียนทั้งวัยเรียนและวัยทำงาน ตามหลักสูตร มาตรฐานคุณวุฒิอาชีวศึกษาแต่ละระดับการศึกษา ตามระเบียบหรือข้อบังคับเกี่ยวกับการจัดการศึกษาและการประเมินผลการเรียนของแต่ละหลักสูตร ส่งเสริมสนับสนุน กำกับ ดูแลให้ครูจัดการเรียนการสอนรายวิชาให้ถูกต้อง ครบถ้วนสมบูรณ์

##### ด้านที่ 2.3 ด้านการบริหารจัดการ

สถานศึกษาบริหารจัดการบุคลากร สภาพแวดล้อม ภูมิทัศน์ อาคารสถานที่ ห้องเรียน ห้องปฏิบัติการ โรงฝึกงาน ศูนย์วิทยบริการ สื่อ แหล่งเรียนรู้ เทคโนโลยีสารสนเทศ ครุภัณฑ์ และงบประมาณของสถานศึกษาที่มีอยู่อย่างเต็มศักยภาพและมีประสิทธิภาพ

## ด้านที่ 2.4 ด้านการนำนโยบายสู่การปฏิบัติ

สถานศึกษามีความสำเร็จในการดำเนินการบริหารจัดการสถานศึกษา ตามนโยบายสำคัญที่หน่วยงานต้นสังกัดหรือหน่วยงานที่กำกับดูแลศึกษามอบหมาย โดยความร่วมมือของผู้บริหาร ครู บุคลากรทางการศึกษาและผู้เรียน รวมทั้งการช่วยเหลือ ส่งเสริม สนับสนุนจากผู้ปกครอง ชุมชน สถานประกอบการและหน่วยงานที่เกี่ยวข้องทั้งภาครัฐและเอกชน

## มาตรฐานที่ 3 การสร้างสังคมแห่งการเรียนรู้

### ด้านที่ 3.1 ด้านความร่วมมือในการสร้างสังคมแห่งการเรียนรู้

สถานศึกษามีการสร้างความร่วมมือกับบุคคล ชุมชน องค์กรต่าง ๆ ทั้งในประเทศและต่างประเทศในการจัดการศึกษา การจัดทรัพยากรทางการศึกษา กระบวนการเรียนรู้ การบริการทางวิชาการ และวิชาชีพ โดยใช้เทคโนโลยีที่เหมาะสม เพื่อพัฒนาผู้เรียน และคนในชุมชนสู่สังคมแห่งการเรียนรู้

### ด้านที่ 3.2 ด้านนวัตกรรม สิ่งประดิษฐ์ งานสร้างสรรค์ งานวิจัย

สถานศึกษาส่งเสริมสนับสนุนให้มีการจัดทำนวัตกรรม สิ่งประดิษฐ์ งานสร้างสรรค์ งานวิจัย โดยผู้บริหาร ครู บุคลากรทางการศึกษา ผู้เรียน หรือร่วมกับบุคคล ชุมชน องค์กรต่าง ๆ ที่สามารถนำไปใช้ประโยชน์ได้ตามวัตถุประสงค์และเผยแพร่สู่สาธารณชน

## 5. กรอบแนวทางการประกันคุณภาพภายนอกสถานศึกษาด้านการอาชีวศึกษา

สำนักงานรับรองมาตรฐานและประเมินคุณภาพการศึกษา ได้ประกาศกรอบแนวทางการประกันคุณภาพภายนอกสถานศึกษาด้านการอาชีวศึกษา ลงวันที่ 28 เมษายน 2566 โดยกำหนดกรอบแนวทางการประกันคุณภาพภายนอกสถานศึกษาด้านการอาชีวศึกษา จำนวน 3 มาตรฐาน 10 ตัวชี้วัด ได้แก่

### มาตรฐานที่ 1 คุณลักษณะของผู้สำเร็จการศึกษาอาชีวศึกษาที่พึงประสงค์ (4 ตัวชี้วัด)

#### ตัวชี้วัดที่ 1.1 ความรู้ของผู้สำเร็จการศึกษาอาชีวศึกษา

##### คำอธิบาย

ผู้สำเร็จการศึกษาอาชีวศึกษามีความรู้เกี่ยวกับข้อเท็จจริงตามหลักการทฤษฎี และแนวปฏิบัติต่าง ๆ ที่เกี่ยวข้องกับสาขาวิชาที่เรียนหรือทำงาน โดยเน้นความรู้เชิงทฤษฎีหรือข้อเท็จจริงเป็นไปตามมาตรฐานคุณวุฒิอาชีวศึกษาแต่ละระดับการศึกษา โดยมีเรื่องพิจารณา ดังนี้

- 1) ผู้สำเร็จการศึกษามีความรู้เชิงทฤษฎี ความรู้ในวิชาชีพ และคุณลักษณะที่พึงประสงค์ เป็นไปตามมาตรฐานคุณวุฒิอาชีวศึกษาแต่ละระดับการศึกษา
- 2) ผู้สำเร็จการศึกษาได้รับการทดสอบ 2.1) สมรรถนะภาษาอังกฤษ (English Competency) 2.2) สมรรถนะการไซดิจิทัล (Digital literacy) (ถามี)

#### ตัวชี้วัดที่ 1.2 ทักษะและการนำไปประยุกต์ใช้ของผู้สำเร็จการศึกษาอาชีวศึกษา

##### คำอธิบาย

ผู้สำเร็จการศึกษาอาชีวศึกษามีทักษะที่จำเป็นในศตวรรษที่ 21 ทักษะวิชาชีพ และทักษะชีวิต เป็นไปตามมาตรฐานคุณวุฒิอาชีวศึกษาและระดับการศึกษา สามารถประยุกต์ใช้ในการประกอบอาชีพเนไปตามเกณฑ์สมรรถนะหลักสูตรของสำนักงานคณะกรรมการการอาชีวศึกษา สามารถแข่งขันได้เป็นผู้ประกอบการหรือประกอบอาชีพอิสระ มีผลการประเมินผ่านมาตรฐานวิชาชีพ มีผลลัพธ์การ

เรียนรู้ตามกรอบคุณวุฒิอาชีวศึกษาแห่งชาติพร้อมทั้งการดำรงชีวิตอยู่ร่วมกับผู้อื่นได้อย่างมีความสุขตามปรัชญาของเศรษฐกิจพอเพียง และมีสุขภาพที่ดี

### ตัวชี้วัดที่ 1.3 คุณธรรม จริยธรรม และคุณลักษณะที่พึงประสงค์ของผู้สำเร็จการศึกษาอาชีวศึกษา

#### คำอธิบาย

ผู้สำเร็จการศึกษาอาชีวศึกษามีคุณธรรม จริยธรรม จรรยาบรรณวิชาชีพ มีเจตคติและกิจนิสัยที่ดีภูมิใจและรักษาเอกลักษณ์ของชาติไทย เคารพกฎหมาย เคารพสิทธิของผู้อื่น มีความรับผิดชอบตามบทบาทหน้าที่ของตนเองตามระบอบประชาธิปไตยอันมีพระมหากษัตริย์ทรงเป็นประมุข มีจิตสาธารณะและมีจิตสำนึกรักษาสีเสื้อแฉลบ

### ตัวชี้วัดที่ 1.4 ผลสัมฤทธิ์ของผู้สำเร็จการศึกษาอาชีวศึกษา

#### คำอธิบาย

สถานศึกษามีการส่งเสริมให้ผู้สำเร็จการศึกษาตามระยะเวลาที่หลักสูตรกำหนดแต่ละระดับเมื่อเทียบกับแรกเข้า โดยผู้สำเร็จการศึกษาแต่ละระดับมีงานทำหรือประกอบอาชีพอิสระหรือศึกษาต่อ และต้องสอดคล้องกับสาขาที่สำเร็จการศึกษาภายใน 1 ปีและผู้ประกอบการมีความพึงพอใจต่อคุณภาพของผู้สำเร็จการศึกษา โดยมีระบบการจัดการข้อมูลและสารสนเทศที่สอดคล้องกับเรื่องดังกล่าวข้างต้น (โดยเก็บข้อมูลเฉพาะผู้สำเร็จการศึกษา และนักศึกษาภาคปกติและระบบทวิภาคีทั้งระดับ ปวช. และ ปวส.)

## มาตรฐานที่ 2 การจัดการอาชีวศึกษา (4 ตัวชี้วัด)

### ตัวชี้วัดที่ 2.1 หลักสูตรอาชีวศึกษา

#### คำอธิบาย

สถานศึกษาใช้หลักสูตรฐานสมรรถนะที่สอดคล้องกับความต้องการของผู้เรียน ชุมชน สถานประกอบการ ตลาดแรงงาน มีการปรับปรุงรายวิชาเดิมหรือกำหนดรายวิชาใหม่หรือกลุ่มวิชาเพิ่มเติมให้ทันต่อการเปลี่ยนแปลงของเทคโนโลยีและความต้องการของตลาดแรงงาน โดยความร่วมมือกับสถานประกอบการหรือหน่วยงานที่เกี่ยวข้อง โดยสถานศึกษาต้องมีการดำเนินการ ดังต่อไปนี้

- 1) มีการจัดทำแผนการจัดการเรียนรู้สู่การปฏิบัติที่เน้นผู้เรียนเป็นสำคัญและนำไปใช้ในการจัดการเรียนการสอน
- 2) มีการบริหารจัดการหลักสูตรอย่างเป็นระบบและพัฒนาหลักสูตรสอดคล้องกับความต้องการของผู้เรียน สังคม สถานประกอบการ และส่งเสริมให้ครูผู้สอนพัฒนาหลักสูตรฐานสมรรถนะตามรายวิชาให้สอดคล้องกับอาชีพ
- 3) มีระบบการส่งเสริมให้ผู้เรียนได้ฝึกประสบการณ์ทักษะวิชาชีพหรือฝึกอาชีพในการจัดการอาชีวศึกษาระบบทวิภาคีหรือการจัดการเรียนรู้ที่บูรณาการกับการทำงาน (Work-Integrated Learning) หรือการจัดการเรียนรู้แบบต่อเนื่อง (Block Course) มีการเตรียมความพร้อมด้านทักษะชีวิตและทักษะปฏิบัติของผู้เรียนก่อนฝึกประสบการณ์วิชาชีพ มีการนิเทศ ติดตาม และประเมินผลการฝึกประสบการณ์ทักษะวิชาชีพหรือฝึกอาชีพร่วมกับสถานประกอบการ

## ตัวชี้วัดที่ 2.2 การจัดการเรียนการสอนอาชีวศึกษา

### คำอธิบาย

สถานศึกษามีครูที่มีคุณวุฒิการศึกษาและมีจำนวนตามเกณฑ์ที่กำหนด ได้รับการพัฒนาอย่างเป็นระบบต่อเนื่องเพื่อเป็นผู้พร้อมทั้งด้านคุณธรรม จริยธรรม และความเข้มแข็งทางวิชาการและวิชาชีพจัดการเรียนการสอนที่เน้นผู้เรียนเป็นสำคัญ ตอบสนองความต้องการของผู้เรียนทั้งวัยเรียนและวัยทำงานตามหลักสูตร มาตรฐานคุณวุฒิอาชีวศึกษาแต่ละระดับการศึกษา ตามระเบียบหรือข้อบังคับเกี่ยวกับการจัดการศึกษาและการประเมินผลการเรียนของแต่ละหลักสูตร รวมทั้งส่งเสริมสนับสนุน กำกับ ดูแลให้ครูจัดการเรียนการสอนรายวิชาให้ถูกต้อง ครบถ้วน สมบูรณ์ โดยมีเรื่องพิจารณา ดังนี้

- 1) สถานศึกษามีการออกแบบการจัดการเรียนรู้ที่เน้นฐานสมรรถนะ จัดใหม่โครงสร้างพื้นฐานด้านเทคโนโลยีดิจิทัล และสนับสนุนการใช้เทคโนโลยีเพื่อส่งเสริมการเรียนรู้และพัฒนานวัตกรรม
- 2) สถานศึกษามีการจัดการเรียนรู้ที่มุ่งเน้นคุณภาพและมีการบริหารจัดการชั้นเรียนที่เหมาะสมรวมถึงการจัดหาวัสดุ อุปกรณ์ เครื่องมือ ครุภัณฑ์ที่จำเป็นและสอดคล้องกับการทำงานในสถานประกอบการ
- 3) สถานศึกษามีระบบการวัดและประเมินผลการเรียนรู้ที่หลากหลาย และมีการนำผลประเมินการเรียนรู้มาปรับปรุงและพัฒนาหลักสูตรอย่างต่อเนื่องเพื่อยกระดับคุณภาพการศึกษา

## ตัวชี้วัดที่ 2.3 การบริหารจัดการสถานศึกษา

### คำอธิบาย

สถานศึกษาบริหารจัดการบุคลากร สภาพแวดล้อม ภูมิทัศน์ อาคาร สถานที่ ห้องเรียนห้องปฏิบัติการ โรงฝึกงาน ฟาร์ม ศูนย์วิทยบริการ สื่อ แหล่งเรียนรู้ เทคโนโลยีสารสนเทศ ครุภัณฑ์ และงบประมาณของสถานศึกษาที่มีอยู่อย่างเต็มศักยภาพและมีประสิทธิภาพ ซึ่งมีการบริหารจัดการอย่างเป็นระบบมีการบริหารจัดการทรัพยากรของสถานศึกษาที่มีอยู่อย่างเต็มศักยภาพและมีประสิทธิภาพ และนำผลการประกันคุณภาพภายนอกไปใช้เพื่อพัฒนาสถานศึกษาอย่างเป็นรูปธรรม โดยสถานศึกษาต้องมีคุณลักษณะ ดังต่อไปนี้

- 1) มีการกำหนดวิสัยทัศน์ พันธกิจ เอกลักษณ์ และอัตลักษณ์ของสถานศึกษาโดยการมีส่วนร่วมของผู้บริหารสถานศึกษาและผู้มีส่วนได้ส่วนเสีย ทบทวน มีการตรวจสอบการดำเนินงานของสถานศึกษาที่สอดคล้องกับวิสัยทัศน์ พันธกิจ เอกลักษณ์ อัตลักษณ์ และประชาสัมพันธ์หรือสื่อสารต่อสาธารณชนผ่านช่องทางที่หลากหลาย
- 2) ผู้บริหารสถานศึกษาเป็นผู้นำเชิงความคิดและเชิงกระบวนการในการจัดทำแผนโดยใช้หลักธรรมาภิบาลและสร้างกระบวนการทำงานเป็นทีม
- 3) มีการบริหารจัดการระบบข้อมูลสารสนเทศเพื่อการบริหารจัดการสถานศึกษา นำเทคโนโลยีดิจิทัลมาใช้ในการบริหารงาน และสามารถเข้าถึงระบบอินเทอร์เน็ตความเร็วสูงตามบริบทของสถานศึกษา
- 4) มีการจัดสภาพแวดล้อมด้านอาคาร สถานที่ โรงฝึกงาน ฟาร์ม พื้นที่การเรียนรู้และสิ่งสนับสนุนการเรียนรู้ใหม่มีความปลอดภัย ถูกสุขลักษณะ
- 5) มีแหล่งเรียนรู้ในสถานศึกษาที่ให้บริการสนับสนุนการเรียนรู้ของผู้เรียนอย่างเพียงพอและมีคุณภาพ

- 6) มีระบบการคัดกรอง ดูแล ช่วยเหลือผู้เรียน และมีการกำหนดโครงการ กิจกรรม เพื่อส่งเสริม สนับสนุนให้ผู้เรียนมีวินัย คุณธรรม จริยธรรม ค่านิยมหรือคุณลักษณะที่ดีตามที่สถานศึกษา กำหนดและสอดคล้องกับวิถีประชาธิปไตย
- 7) ครูและบุคลากรของสถานศึกษาได้รับการพัฒนาทางวิชาการ และวิชาชีพอย่างต่อเนื่องสม่ำเสมอ เพื่อความก้าวหน้าในอาชีพ และมีการแลกเปลี่ยนเรียนรู้และประสบการณ์ที่เกี่ยวกับการจัดการ การศึกษาร่วมกันระหว่างครู บุคลากรภายในสถานศึกษาและสถานประกอบการอย่างต่อเนื่อง
- 8) นำผลการประกันคุณภาพภายนอกไปใช้เพื่อพัฒนาสถานศึกษาอย่างเป็นรูปธรรม

## ตัวชี้วัดที่ 2.4 การนำนโยบายสู่การปฏิบัติ

### คำอธิบาย

สถานศึกษามีความสำเร็จในการดำเนินการบริหารจัดการสถานศึกษาตามนโยบายสำคัญที่ หน่วยงานต้นสังกัดหรือหน่วยงานที่กำกับดูแลศึกษามอบหมาย โดยความร่วมมือของผู้บริหาร ครู บุคลากรทางการศึกษา และผู้เรียน รวมทั้งการช่วยเหลือ ส่งเสริม สนับสนุนจากผู้ปกครอง ชุมชน สถานประกอบการและหน่วยงานที่เกี่ยวข้องทั้งภาครัฐและภาคเอกชนอย่างเป็นรูปธรรมอย่างน้อย เรื่อง จาก 9 เรื่อง ต่อไปนี้ ๗

- 1) การจัดการอาชีวศึกษาระบบทวิภาคี
- 2) การจัดการเรียนรู้แบบต่อเนื่อง (Block Course)
- 3) การสร้างและพัฒนาผู้ประกอบการ และกำลังแรงงานในภาคเกษตร อุตสาหกรรม และ บริการการพัฒนาสมรรถนะอาชีพที่สอดคล้องกับความถนัด ความสนใจ โดยการ Re-skill Up-skill และ New skill พร้อมทั้งสร้างช่องทางอาชีพในรูปแบบที่หลากหลายให้ ครอบคลุมผู้เรียนทุกกลุ่มเป้าหมายรวมทั้งผู้สูงอายุ
- 4) ศูนย์บ่มเพาะผู้ประกอบการหรือกลุ่มเกษตรกรอัจฉริยะ (Smart Farmer) หรือกลุ่มยุว เกษตรกรอัจฉริยะ (Young Smart Farmer)
- 5) การขับเคลื่อนการผลิตและพัฒนากำลังคนตามกรอบคุณวุฒิแห่งชาติ หรือกรอบคุณวุฒิ อ้างอิงอาเซียน หรือมาตรฐานสากล หรือมาตรฐานฝีมือแรงงานแห่งชาติ
- 6) การจัดการเรียนการสอน Coding ในสถานศึกษา
- 7) การจัดการศึกษาเพื่อสร้างโอกาสและความเสมอภาค เช่น อาชีวะอยู่ประจำ อาชีวะสร้าง ช่างฝีมือตามแนวทางโรงเรียนพระดาบส อาชีวะเพื่อคนพิการ เป็นต้น
- 8) การจัดกิจกรรมเพื่อช่วยเหลือชุมชนและสังคม เช่น กิจกรรมจิตอาสา เป็นต้น
- 9) นโยบายอื่น ๆ ที่สำคัญตามที่หน่วยงานต้นสังกัดหรือหน่วยงานที่กำกับดูแลศึกษามอบหมาย หรืออื่น ๆ

## มาตรฐานที่ 3 การสร้างสังคมแห่งการเรียนรู้ (2 ตัวชี้วัด)

### ตัวชี้วัดที่ 3.1 ความร่วมมือในการสร้างสังคมแห่งการเรียนรู้

#### คำอธิบาย

สถานศึกษามีการสร้างความร่วมมือกับบุคคล ชุมชน องค์กรต่าง ๆ ในการจัดการศึกษา การ จัดทรัพยากรทางการศึกษา กระบวนการเรียนรู้ การถ่ายทอดเทคโนโลยี การบริการทางวิชาการและ วิชาชีพโดยใช้เทคโนโลยีที่เหมาะสมเพื่อพัฒนาผู้เรียนและคนในชุมชนสู่สังคมแห่งการเรียนรู้ โดยมี เรื่องพิจารณา ดังนี้

- 1) สถานศึกษามีความร่วมมือกับสถานศึกษา หรือสถาบันการศึกษาอื่น หรือสถานประกอบการหรือหน่วยงานภาครัฐ หรือเอกชน เพื่อพัฒนาทักษะทางวิชาชีพให้กับผู้เรียน
- 2) สถานศึกษามีการส่งเสริม สนับสนุน การจัดทำโครงการหรือกิจกรรมที่ส่งเสริมให้ผู้เรียนได้ ทำความร่วมมือกับชุมชน สังคม ท้องถิ่น และกลุ่มเครือข่ายที่เกี่ยวข้องในการระดมทรัพยากรจากแหล่งต่าง ๆ
- 3) สถานศึกษามีส่วนร่วมกับภาคีเครือข่ายในการจัดกิจกรรมต่าง ๆ ภายในชุมชน ท้องถิ่น หรือพื้นที่ให้บริการของสถานศึกษา ส่งเสริมการมีงานทำให้กับผู้เรียน สร้างความร่วมมือกับผู้มีส่วนได้ส่วนเสียจัดกระบวนการเรียนรู้ที่บูรณาการกับการทำงาน การบริการทางวิชาการและวิชาชีพ โดยใช้เทคโนโลยีที่เหมาะสมเพื่อพัฒนาผู้เรียนและคนในชุมชนสู่สังคมแห่งการเรียนรู้ โหม้ศักยภาพและความเข้มแข็ง

### ตัวชี้วัดที่ 3.2 นวัตกรรม สิ่งประดิษฐ์ งานสร้างสรรค์ และงานวิจัย

#### คำอธิบาย

ผู้บริหารสถานศึกษาส่งเสริมสนับสนุนให้มีการจัดทำนวัตกรรม สิ่งประดิษฐ์ งานสร้างสรรค์ และงานวิจัย โดยครู ผู้เรียน หรือร่วมกับบุคคล ชุมชน องค์กรต่าง ๆ ที่สามารถนำไปใช้ประโยชน์ได้ตามวัตถุประสงค์และเผยแพร่สู่สาธารณชน

## 4. ยุทธศาสตร์เพื่อขับเคลื่อนนโยบายประเทศไทย 4.0

“ประเทศไทย 4.0” เป็นวิสัยทัศน์เชิงนโยบายการพัฒนาเศรษฐกิจประเทศไทย หรือ โมเดลพัฒนาเศรษฐกิจของรัฐบาล ภายใต้การนำของพลเอกประยุทธ์ จันทร์โอชา นายกรัฐมนตรีและหัวหน้าคณะรักษาความสงบแห่งชาติ (คสช.) ที่เข้ามาบริหารประเทศบนวิสัยทัศน์ที่ว่า “มั่นคง มั่งคั่ง และยั่งยืน” ที่มีภารกิจสำคัญในการขับเคลื่อนปฏิรูปประเทศด้านต่าง ๆ เพื่อปรับแก้จัดระบบ ปรับทิศทาง และสร้างหนทางพัฒนาประเทศให้เจริญ สามารถรับมือกับโอกาสและภัยคุกคามแบบใหม่ ๆ ที่เปลี่ยนแปลงอย่างรวดเร็ว รุนแรงในศตวรรษที่ 21 ได้

เพื่อให้เข้าใจ “ประเทศไทย” 4.0 หากย้อนหลังไปในอดีต ประเทศไทยมีการปรับโมเดลเศรษฐกิจอยู่หลายครั้ง เริ่มจาก “โมเดลประเทศไทย 1.0” ที่เน้นภาคการเกษตร เช่น ผลิตและขาย พืชไร่ พืชสวน หมู ไก่ เป็นต้น ยุคสอง เรียกว่า “โมเดลประเทศไทย 2.0” ที่เน้นอุตสาหกรรมเบา เช่น การผลิตและขายรองเท้า เครื่องหนัง เครื่องดื่ม เครื่องประดับ เครื่องเขียน กระเป๋า เครื่องนุ่งห่ม เป็นต้น และปัจจุบัน “โมเดลประเทศไทย 3.0” ในปัจจุบันที่เน้นอุตสาหกรรมหนักและการส่งออก เช่น การผลิตและขายส่งออกเหล็กกล้า รถยนต์ กลั่นน้ำมัน แยกก๊าซธรรมชาติ ปูนซีเมนต์ เป็นต้น ไทยในยุค 1.0 2.0 และ 3.0 รายได้ประเทศยังอยู่ในระดับปานกลาง ซึ่งเราจะอยู่อย่างนี้ต่อไปไม่ได้ ต้องรีบพัฒนาเศรษฐกิจประเทศ จึงเป็นเหตุให้นำไปสู่ยุคที่สี่ “โมเดลประเทศไทย 4.0” ให้เป็นเศรษฐกิจใหม่ (New Engines of Growth) มีรายได้สูง โดยวางเป้าหมายให้เกิดภายใน 5 - 6 ปีนี้ คล้าย ๆ กับการวางภาพอนาคตทางเศรษฐกิจที่ชัดเจนของประเทศที่พัฒนาแล้ว

“ประเทศไทย 4.0” คือ การปรับเปลี่ยนโครงสร้างเศรษฐกิจไปสู่ Value-Base Economy” หรือ “เศรษฐกิจที่ขับเคลื่อนด้วยนวัตกรรม กล่าวคือ ในปัจจุบันเรายังติดอยู่ใน โมเดลเศรษฐกิจแบบ “ทำมาก ได้น้อย” เราต้องปรับเปลี่ยนเป็น “ทำน้อย ได้มาก” นั่นหมายถึงการขับเคลื่อนให้เกิดการเปลี่ยนแปลงอย่างน้อย ใน 3 มิติสำคัญคือ

1. เปลี่ยนจากการผลิตสินค้า “โภคภัณฑ์” ไปสู่สินค้าเชิง “นวัตกรรม”
2. เปลี่ยนจากการขับเคลื่อน ประเทศด้วยอุตสาหกรรม ไปสู่การขับเคลื่อนด้วยเทคโนโลยีความคิดสร้างสรรค์ และนวัตกรรม
3. เปลี่ยนจาก การเน้นภาคการผลิตสินค้า ไปสู่การเน้นภาคบริการมากขึ้น

เพื่อให้เกิดผลจริงต้องมีการพัฒนาวิชาการ ความคิดสร้างสรรค์ นวัตกรรม วิทยาศาสตร์ เทคโนโลยี และการวิจัยและพัฒนา แล้วต่อยอดในกลุ่มเทคโนโลยีและอุตสาหกรรมเป้าหมาย ดังนี้

1. เปลี่ยนจากการเกษตรแบบดั้งเดิม (Traditional Farming) ในปัจจุบันไปสู่การเกษตรสมัยใหม่ ที่เน้นการบริการจัดการและเทคโนโลยี (Smart Farming) โดยเกษตรกรต้องร่ำรวยขึ้น และเป็นเกษตรกรแบบเป็น ผู้ประกอบการ (Entrepreneur)
2. เปลี่ยนจาก Traditional SMEs หรือ SMEs ที่มีอยู่ที่รัฐต้องให้ความช่วยเหลืออยู่ตลอดเวลา ไปสู่การเป็น Smart Enterprises และ Startups ที่มีศักยภาพสูง
3. เปลี่ยนจาก Traditional Services ซึ่งมีการสร้างมูลค่าค่อนข้างต่ำ ไปสู่ High Value Services
4. เปลี่ยนจากแรงงานทักษะต่ำไปสู่แรงงานที่มีความรู้ ความเชี่ยวชาญ และทักษะสูง

การพัฒนาภายใต้โมเดล “ประเทศไทย 4.0” จะสำเร็จได้ต้องใช้แนวทาง “สานพลังประชารัฐ” เป็นตัวการขับเคลื่อน โดยมุ่งเน้นการมีส่วนร่วมของภาคเอกชน ภาคการเงินการธนาคาร ภาคประชาชน ภาคสถาบันการศึกษา มหาวิทยาลัย และสถาบันวิจัยต่าง ๆ โดยการดำเนินงานของ “ประชารัฐ” กลุ่มต่าง ๆ อันได้แก่ กลุ่มที่ 1 การยกระดับนวัตกรรม และผลิตภัณฑ์การปรับแก้กฎหมายและกลไกภาครัฐ พัฒนาคัลลัสเตอร์ภาคอุตสาหกรรมแห่งอนาคต และการดึงดูดการลงทุน และการพัฒนาโครงสร้างพื้นฐาน กลุ่มที่ 2 พัฒนาการเกษตรสมัยใหม่และการพัฒนาเศรษฐกิจฐานรากประชารัฐ กลุ่มที่ 3 การส่งเสริมการท่องเที่ยวและไมล์ การสร้างรายได้ และการกระตุ้นการใช้จ่ายภาครัฐ กลุ่มที่ 4 การศึกษาพื้นฐานและพัฒนาผู้นำ (โรงเรียนประชารัฐ) รวมทั้งการยกระดับคุณภาพวิชาชีพ และกลุ่มที่ 5 การส่งเสริมการส่งออกและการลงทุนในต่างประเทศรวมทั้งการส่งเสริมกลุ่ม SMEs และผู้ประกอบการใหม่ (Start Up) ซึ่งแต่ละกลุ่มกำลังวางระบบและกำหนดแนวทางในการขับเคลื่อนนโยบายอย่างเข้มแข็ง

สรุป กระบวนทัศน์ในการพัฒนาประเทศไทยภายใต้ “ประเทศไทย 4.0” เป็นอีกนโยบายหนึ่งที่เป็นการวางรากฐานการพัฒนาประเทศในระยะยาว เป็นจุดเริ่มต้นในการขับเคลื่อนไปสู่การเป็นประเทศที่ มั่นคง มั่งคั่ง และยั่งยืนตามวิสัยทัศน์รัฐบาล เป็นรูปแบบที่มีการผลักดันการปฏิรูปโครงสร้างเศรษฐกิจ การปฏิรูปการวิจัยและพัฒนา และการปฏิรูปการศึกษาไปพร้อม ๆ กัน เป็นการผนึกกำลังของทุกภาคส่วนภายใต้แนวคิด “ประชารัฐ” ที่ผนึกกำลังกับเครือข่ายพันธมิตรทางธุรกิจ การวิจัยพัฒนา และบุคลากรทั้งในและระดับโลก

## 5. ยุทธศาสตร์ชาติระยะ 20 ปี (พ.ศ. 2560 – 2579)

ในการบรรลุวิสัยทัศน์และทำให้ประเทศไทยพัฒนาไปสู่อนาคตที่พึงประสงค์นั้น จำเป็นต้องมีการวางแผนและกำหนดยุทธศาสตร์การพัฒนาในระยะยาวและกำหนดแนวทางการพัฒนาของภาคส่วนที่ขับเคลื่อนไปในทิศทางเดียวกัน ดังนั้นจึงจำเป็นต้องกำหนดยุทธศาสตร์ชาติในระยะยาว เพื่อถ่ายทอดแนวทางการพัฒนาสู่การปฏิบัติในแต่ละช่วงเลอย่างต่อเนื่องและมีการบูรณาการ และสร้างความเข้าใจถึงอนาคตของประเทศไทยร่วมกัน และเกิดการรวมพลังของทุกภาคส่วนในสังคม ทั้งประชาชน เอกชน ประชาสังคม ใน

การขับเคลื่อนการพัฒนาเพื่อการสร้างและรักษาไว้ซึ่งผลประโยชน์แห่งชาติและบรรลุนิยามทัศน์ “ประเทศไทยมีความมั่นคง มั่งคั่ง ยั่งยืน เป็นประเทศพัฒนาแล้ว ด้วยการพัฒนาตามหลักปรัชญาของเศรษฐกิจพอเพียง” หรือคติพจน์ “มั่นคง มั่งคั่ง ยั่งยืน” เพื่อให้ประเทศมีขีดความสามารถในการแข่งขัน มีรายได้สูงอยู่ในกลุ่มประเทศพัฒนาแล้ว คนไทยมีความสุข อยู่ดี กินดี สังคมมีความมั่นคง เสมอภาคและเป็นธรรม ซึ่งยุทธศาสตร์ชาติที่จะใช้เป็นกรอบแนวทางการพัฒนาในระยะ 20 ปี ต่อจากนี้ไป จะประกอบด้วย 6 ยุทธศาสตร์

1. ยุทธศาสตร์ด้านความมั่นคง
2. ยุทธศาสตร์ด้านการสร้างความสามารถในการแข่งขัน
3. ยุทธศาสตร์ด้านพัฒนาและเสริมสร้างศักยภาพคน
4. ยุทธศาสตร์ด้านการสร้างโอกาสความเสมอภาคและเท่าเทียมกันทางสังคม
5. ยุทธศาสตร์ด้านสร้างการเติบโตบนคุณภาพชีวิตที่เป็นมิตรกับสิ่งแวดล้อม
6. ยุทธศาสตร์ด้านปรับสมดุลและพัฒนาระบบการบริหารจัดการภาครัฐ

## 6. แผนพัฒนาเศรษฐกิจและสังคมแห่งชาติ ฉบับที่ 13 (พ.ศ. 2566-2570)

**มิติที่ 1.** เศรษฐกิจมูลค่าสูงที่เป็นมิตรต่อสิ่งแวดล้อม เพื่อสร้างมูลค่าเพิ่มจากการพัฒนา ต่อยอด และใช้ประโยชน์จากองค์ความรู้เทคโนโลยีและนวัตกรรม โดยการปรับทิศทางของภาคการผลิตเดิมที่มีความสำคัญและส่งเสริมภาคการผลิตที่ไทยมีศักยภาพสอดคล้องกับทิศทางการเปลี่ยนแปลงของโลก

- หมวดหมายที่**
1. ไทยเป็นประเทศชั้นนำด้านสินค้าเกษตรและเกษตรแปรรูปมูลค่าสูง
  2. ไทยเป็นจุดหมายของการท่องเที่ยวที่เน้นคุณค่าและความยั่งยืน
  3. ไทยเป็นฐานการผลิตยานยนต์ไฟฟ้าของอาเซียน
  4. ไทยเป็นศูนย์กลางทางการแพทย์และสุขภาพมูลค่าสูง
  5. ไทยเป็นประตูการค้าการลงทุนและจุดยุทธศาสตร์ทาง โลจิสติกส์ที่สำคัญของภูมิภาค
  6. ไทยเป็นฐานการผลิตอิเล็กทรอนิกส์อัจฉริยะและบริการดิจิทัลของอาเซียน

**มิติที่ 2.** สังคมแห่งโอกาสและความเสมอภาค เพื่อให้ทุกกลุ่มคนในประเทศมีโอกาสเลื่อนสถานะทางเศรษฐกิจและสังคมอย่างเต็มศักยภาพ และประเทศมีความเหลื่อมล้ำลดลงในทุกมิติ

- หมวดหมายที่**
7. ไทยมีผู้ประกอบการวิสาหกิจขนาดกลางและขนาดย่อม (SMEs) ที่เข้มแข็ง มีศักยภาพสูง และสามารถแข่งขันได้
  8. ไทยมีพื้นที่และเมืองหลักของภูมิภาคที่มีความเจริญทางเศรษฐกิจ ทันสมัย และน่าอยู่
  9. ไทยมีความยากจนข้ามรุ่นลดลงและคนไทยทุกคนมีความคุ้มครองทางสังคมที่เพียงพอเหมาะสม

**มิติที่ 3.** วิถีชีวิตที่ยั่งยืน เพื่อส่งเสริมรูปแบบการดำเนินชีวิตและกิจกรรมทางเศรษฐกิจที่เอื้อให้เกิดความยั่งยืนของทรัพยากร ธรรมชาติระบบนิเวศ และสภาพภูมิอากาศ รวมถึงการประยุกต์ใช้เทคโนโลยีเพื่อมุ่งจัดการกับปัญหาที่เป็นภัยคุกคามสำคัญทั้งในไทยและในระดับโลก เช่น มลพิษทางอากาศ และก๊าซเรือนกระจก

- หมวดหมายที่**
10. ไทยมีเศรษฐกิจหมุนเวียนและสังคมคาร์บอนต่ำ
  11. ไทยสามารถลดความเสี่ยงและผลกระทบจากภัยธรรมชาติและการเปลี่ยนแปลงสภาพภูมิอากาศ

**มิติที่ 4.** ปักจ้ยสนับสนุนการพลิกโฉมประเทศ เพื่อพัฒนาปักจ้ยสนับสนุนที่มีความสำคัญต่อการเปลี่ยนผ่านประเทศไปสู่การเป็น “เศรษฐกิจสร้างคุณค่า สังคมเดินหน้าอย่างยั่งยืน”

- หมายเหตุที่ 12. ไทยมีกำลังคนสมรรถนะสูง มุ่งเรียนรู้อย่างต่อเนื่องตบโจทย์การพัฒนาแห่งอนาคต  
13. ไทยมีภาครัฐที่มีสมรรถนะสูง

## 7. แผนการศึกษาแห่งชาติ พ.ศ. ๒๕๖๐ -๒๕๗๙

### วิสัยทัศน์

คนไทยทุกคนได้รับการศึกษาและเรียนรู้ตลอดชีวิตอย่างมีคุณภาพ ดำรงชีวิตอย่างเป็นสุข สอดคล้องกับหลักปรัชญาของเศรษฐกิจพอเพียง และการเปลี่ยนแปลงของโลกศตวรรษที่ 21

### ยุทธศาสตร์ และ เป้าหมาย

#### ยุทธศาสตร์ที่ 1 การจัดการศึกษาเพื่อความมั่นคงของสังคมและประเทศชาติ

เป้าหมายที่ 1 คนทุกช่วงวัยมีความรักสถาบันหลักของชาติ และยึดมั่นการปกครองระบอบ ประชาธิปไตยอันมีพระมหากษัตริย์ทรงเป็นประมุข

เป้าหมายที่ 2 คนทุกช่วงวัยในเขตพัฒนาพิเศษเฉพาะกิจจังหวัดชายแดนภาคใต้และพื้นที่พิเศษได้รับการศึกษาและเรียนรู้อย่างมีคุณภาพ

เป้าหมายที่ 3 คนทุกช่วงวัยได้รับการศึกษา การดูแลและป้องกันจากภัยคุกคามในชีวิตรูปแบบใหม่

#### ยุทธศาสตร์ที่ 2 การผลิตและพัฒนาากำลังคน การวิจัย และนวัตกรรม เพื่อสร้างขีดความสามารถในการแข่งขันของประเทศ

เป้าหมายที่ 1 กำลังคนมีทักษะที่สำคัญจำเป็นและมีสมรรถนะตรงตามความต้องการของ ตลาดแรงงานและการพัฒนาเศรษฐกิจและสังคมของประเทศ

เป้าหมายที่ 2 สถาบันการศึกษาและหน่วยงานที่จัดการศึกษาผลิตบัณฑิตที่มีความเชี่ยวชาญและเป็น เลิศเฉพาะด้าน

เป้าหมายที่ 3 การวิจัยและพัฒนาเพื่อสร้างองค์ความรู้ และนวัตกรรมที่สร้างผลผลิตและมูลค่าเพิ่ม ทางเศรษฐกิจ

#### ยุทธศาสตร์ที่ 3 การพัฒนาศักยภาพคนทุกช่วงวัย และการสร้างสังคมแห่งการเรียนรู้

เป้าหมายที่ 1 ผู้เรียนมีทักษะและคุณลักษณะพื้นฐานของพลเมืองไทยและทักษะและคุณลักษณะที่ จำเป็นในศตวรรษที่ 21

เป้าหมายที่ 2 คนทุกช่วงวัยมีทักษะความรู้ความสามารถและสมรรถนะตามมาตรฐานการศึกษา และมาตรฐานวิชาชีพ และพัฒนาคุณภาพชีวิตได้ตามศักยภาพ

เป้าหมายที่ 3 สถานศึกษาทุกระดับการศึกษาสามารถจัดกิจกรรม/กระบวนการเรียนรู้ตามหลักสูตร อย่างมีคุณภาพและมาตรฐาน

เป้าหมายที่ 4 แหล่งเรียนรู้ สื่อตำราเรียน นวัตกรรม และสื่อการเรียนรู้มีคุณภาพและมาตรฐาน และประชาชนสามารถเข้าถึงได้โดยไม่จำกัดเวลาและสถานที่

เป้าหมายที่ 5 ระบบและกลไกการวัด การติดตามและประเมินผลมีประสิทธิภาพ

เป้าหมายที่ 6 ระบบการผลิตครู อาจารย์ และบุคลากรทางการศึกษาได้มาตรฐานระดับสากล

เป้าหมายที่ 7 ครู อาจารย์ และบุคลากรทางการศึกษาได้รับการพัฒนาสมรรถนะตามมาตรฐาน

#### ยุทธศาสตร์ที่ 4 การสร้างโอกาส ความเสมอภาค และความเท่าเทียมทางการศึกษา

- เป้าหมายที่ 1 ผู้เรียนทุกคนได้รับโอกาสและความเสมอภาคในการเข้าถึงการศึกษาที่มีคุณภาพ
- เป้าหมายที่ 2 การเพิ่มโอกาสทางการศึกษา ผ่านเทคโนโลยีดิจิทัลเพื่อการศึกษา สำหรับคนทุกช่วงวัย
- เป้าหมายที่ 3 ระบบข้อมูลรายบุคคลและสารสนเทศทางการศึกษาที่ครอบคลุม ถูกต้องเป็นปัจจุบัน เพื่อการวางแผน การบริหารจัดการศึกษา การติดตามประเมินผลและรายงานผล

#### ยุทธศาสตร์ที่ 5 การจัดการศึกษาเพื่อสร้างเสริมคุณภาพชีวิตที่เป็นมิตรกับสิ่งแวดล้อม

- เป้าหมายที่ 1 คนทุกช่วงวัย มีจิตสำนึกรักษ์สิ่งแวดล้อม มีคุณธรรม จริยธรรม และน้ำแนวความคิดตามหลักปรัชญาของเศรษฐกิจพอเพียงสู่การปฏิบัติ
- เป้าหมายที่ 2 หลักสูตร แหล่งเรียนรู้ และสื่อการเรียนรู้ที่ส่งเสริมคุณภาพชีวิตที่เป็นมิตรกับสิ่งแวดล้อม คุณธรรม จริยธรรม และการนำแนวความคิดตามหลักปรัชญาของเศรษฐกิจพอเพียงสู่การปฏิบัติ
- เป้าหมายที่ 3 การวิจัยเพื่อพัฒนาองค์ความรู้และนวัตกรรมด้านการสร้างเสริมคุณภาพชีวิตที่เป็นมิตรกับสิ่งแวดล้อม

#### ยุทธศาสตร์ที่ 6 การพัฒนาประสิทธิภาพของระบบบริหารจัดการศึกษา

- เป้าหมายที่ 1 โครงสร้าง บทบาทและระบบการบริหารจัดการการศึกษามีความคล่องตัว ชัดเจน และสามารถตรวจสอบได้
- เป้าหมายที่ 2 ระบบการบริหารจัดการศึกษามีประสิทธิภาพและประสิทธิผล ส่งผลต่อคุณภาพและมาตรฐานการศึกษา
- เป้าหมายที่ 3 ทุกภาคส่วนของสังคมมีส่วนร่วมในการจัดการศึกษาที่ตอบสนองความต้องการของประชาชนและพื้นที่
- เป้าหมายที่ 4 กฎหมายและรูปแบบการบริหารจัดการทรัพยากรทางการศึกษารองรับลักษณะที่แตกต่างกันของผู้เรียน สถานศึกษา และความต้องการกำลังแรงงานของประเทศ
- เป้าหมายที่ 5 ระบบบริหารงานบุคคลของครู อาจารย์ และบุคลากรทางการศึกษามีความเป็นธรรม สร้างขวัญกำลังใจ และส่งเสริมให้ปฏิบัติงานได้อย่างเต็มตามศักยภาพ

### 8. หลักปรัชญาของเศรษฐกิจพอเพียง

#### ส่วนที่ 1 กรอบแนวคิด

เป็นปรัชญาที่ชี้แนะแนวทางการดำรงอยู่ และปฏิบัติตนในทางที่ควรจะเป็น โดยมีพื้นฐานมาจากวิถีชีวิตดั้งเดิมของสังคมไทย สามารถนำมาประยุกต์ใช้ได้ตลอดเวลา และเป็นการมองโลกเชิงระบบที่มีการเปลี่ยนแปลงอยู่ตลอดเวลา มุ่งเน้นการรอดพ้นจากภัย และวิกฤต เพื่อความมั่นคงและความยั่งยืนของการพัฒนา

#### ส่วนที่ 2 คุณลักษณะ

เศรษฐกิจพอเพียง สามารถนำมาประยุกต์ใช้กับการปฏิบัติตนได้ในทุกระดับ โดยเน้นการปฏิบัติบนทางสายกลาง และการพัฒนาอย่างเป็นขั้นตอน

### ส่วนที่ 3 คำนิยาม

ความพอเพียงจะต้องประกอบด้วย 3 คุณลักษณะ ดังนี้

**ความพอประมาณ** หมายถึง ความพอดีที่ไม่น้อยเกินไป และไม่มากเกินไปโดยไม่เบียดเบียนตนเอง และผู้อื่น เช่นการผลิต และการบริโภคที่อยู่ในระดับพอประมาณ

**ความมีเหตุผล** หมายถึง การตัดสินใจเกี่ยวกับระดับของความพอเพียงนั้น จะต้องเป็นไปอย่างมีเหตุผล โดยพิจารณาจากเหตุปัจจัยที่เกี่ยวข้องตลอดจนคำนึงถึงผลที่คาดว่าจะเกิดขึ้นจากการกระทำนั้น ๆ อย่างรอบคอบ

**การมีภูมิคุ้มกันที่ดีในตัว** หมายถึง การเตรียมตัวให้พร้อมรับผลกระทบ และการเปลี่ยนแปลงด้านต่าง ๆ ที่จะเกิดขึ้นโดยคำนึงถึงความเป็นไปได้ของสถานการณ์ต่าง ๆ ที่คาดว่าจะเกิดขึ้นในอนาคตทั้งใกล้และไกล

### ส่วนที่ 4 เงื่อนไข

การตัดสินใจและการดำเนินกิจกรรมต่าง ๆ ให้อยู่ในระดับพอเพียงนั้น ต้องอาศัยทั้งความรู้ และคุณธรรมเป็นพื้นฐาน 2 เงื่อนไข ดังนี้

**เงื่อนไขความรู้** ประกอบด้วย ความรอบรู้เกี่ยวกับวิชาการต่าง ๆ ที่เกี่ยวข้องอย่างรอบด้าน ความรอบคอบที่จะนำความรู้เหล่านั้นมาพิจารณาให้เชื่อมโยงกัน เพื่อประกอบการวางแผน และความระมัดระวังในขั้นปฏิบัติ

**เงื่อนไขคุณธรรม** ที่จะต้องเสริมสร้างประกอบด้วย มีความตระหนักในคุณธรรม มีความซื่อสัตย์สุจริต และมีความอดทน มีความเพียร ใช้สติปัญญาในการดำเนินชีวิต

### ส่วนที่ 5 แนวทางปฏิบัติ / ผลที่คาดว่าจะได้รับ

จากการนำปรัชญาของเศรษฐกิจพอเพียงมาประยุกต์ใช้ คือ การพัฒนาที่สมดุล และยั่งยืน พร้อมรับต่อการเปลี่ยนแปลงในทุกด้าน ทั้งด้านเศรษฐกิจ สังคม สิ่งแวดล้อม ความรู้ และเทคโนโลยี

## 9. วิสัยทัศน์ พันธกิจ และเป้าประสงค์ สถาบันการอาชีวศึกษาภาคเหนือ 4

### วิสัยทัศน์

ผลิตนวัตกรรม พัฒนาสมรรถนะคน สู่มাত্রฐานสากล

### พันธกิจ

1. สร้างศักยภาพในการให้บริการวิชาการเพื่อตอบสนองความต้องการ ของชุมชน และสังคม
2. ส่งเสริมสถานศึกษาในสถาบันฯ ให้เป็นแหล่งเรียนรู้ ทำนุบำรุงศาสนาและศิลปวัฒนธรรม
3. ส่งเสริมการทำผลงานวิจัย และการผลิตผลงานทางวิชาการ เพื่อพัฒนาการเรียน การสอน พัฒนาชุมชน และประเทศ
4. สร้างความร่วมมือระหว่างสถานประกอบการ องค์กรภาครัฐและเอกชน พัฒนากำลังคนสอดคล้องตามความต้องการของตลาดแรงงาน
5. ส่งเสริมการพัฒนาครูและบุคลากรทางการศึกษาให้มีคุณภาพ
6. ส่งเสริมและสนับสนุนการหารายได้สู่สถาบัน

**เป้าประสงค์**

1. มีนโยบายและยุทธศาสตร์การพัฒนามีประสิทธิภาพ
2. สร้างเครือข่ายในการพัฒนากำลังคนให้มีประสิทธิภาพ
3. สร้างนวัตกรรมที่มีคุณภาพสอดคล้องกับความต้องการตลาดแรงงาน
4. ผู้บริหารสามารถบริหารจัดการแนวยุทธศาสตร์อย่างมีประสิทธิภาพ
5. ส่งเสริมและสนับสนุนการหารายได้สู่สถาบัน

**ส่วนที่ 2**  
**ข้อมูลพื้นฐาน**  
**วิทยาลัยเทคนิคกำแพงเพชร**

**1. ปรัชญา วิสัยทัศน์ พันธกิจ เป้าหมาย**

**ปรัชญา**

“ทักษะเป็นหนึ่งใน ลีคซึ่งคุณธรรม น้อมนำการศึกษา ใฝ่หาความรู้ เชิดชูสถาบัน”

**อัตลักษณ์และเอกลักษณ์ของสถานศึกษา**

อัตลักษณ์	บุคลิกดี มีทักษะอาชีพ
เอกลักษณ์	บริการวิชาชีพสู่ชุมชน

**วิสัยทัศน์**

มุ่งมั่นจัดการศึกษาวิชาชีพให้มีมาตรฐาน มีศูนย์การเรียนรู้ที่ก้าวทันเทคโนโลยี และบริการสังคมอย่างมีคุณภาพ ได้มาตรฐานสากล

**พันธกิจ**

1. พัฒนานวัตกรรมการจัดการเรียนการสอนของสถานศึกษาให้ได้มาตรฐาน
2. พัฒนาผู้เรียนให้มีความรู้ ทักษะและการประยุกต์ใช้ มีคุณธรรม จริยธรรม และคุณลักษณะที่พึงประสงค์ตามมาตรฐานคุณวุฒิอาชีวศึกษา
3. บริหารจัดการสถานศึกษาด้วยเทคโนโลยีและนวัตกรรมที่ทันสมัยตามหลักธรรมาภิบาลให้เกิดความก้าวหน้าต่อเนื่องและยั่งยืน

**เป้าหมาย**

1. ผู้เรียนมีสมรรถนะสูง
2. ระบบทวิภาคี คุณภาพสูง
3. สถานศึกษาปลอดภัย และมีความสุข
4. สถานศึกษาคุณธรรม/สถานศึกษาสีขาว
5. การบริหารจัดการภาครัฐที่ทันสมัย สะดวก
6. ประหยัด และใช้พลังงานคุ้มค่า รักษาสิ่งแวดล้อม
7. ครูและบุคลากรได้รับการพัฒนา มีความก้าวหน้าทางวิชาการ
8. จัดการเรียนรู้รูปแบบใหม่ ด้วยระบบ Module Block Course
9. ศูนย์การเรียนรู้ที่ทันสมัย ตามหลักปรัชญาของเศรษฐกิจพอเพียง
10. บูรณาการจัดการเรียนรู้บ่มเพาะผู้ประกอบการ และ Fix It Center
11. พัฒนานวัตกรรม ยกระดับสิ่งประดิษฐ์และนวัตกรรมสู่งานอาชีพ ชุมชน สังคม

## 2. ความสอดคล้องยุทธศาสตร์ และกลยุทธ์ ของวิทยาลัยเทคนิคกำแพงเพชร

### ยุทธศาสตร์ที่ 1 การพัฒนานวัตกรรมการจัดการเรียนการสอนของสถานศึกษาให้ได้มาตรฐาน

- กลยุทธ์ที่ 1.1 ส่งเสริมสนับสนุนครูผู้สอนพัฒนาภาษา เทคโนโลยี นวัตกรรมและทำวิจัยเพื่อการเรียนการสอน
- กลยุทธ์ที่ 1.2 ส่งเสริมการขยายโอกาสทางการศึกษาและบริการวิชาชีพตามความต้องการของชุมชน
- กลยุทธ์ที่ 1.3 ส่งเสริมให้ครูพัฒนาสื่อการเรียนการสอน และนาระบบเทคโนโลยีมาใช้ในการจัดการเรียนการสอนให้มีประสิทธิภาพ
- กลยุทธ์ที่ 1.4 ระดมทรัพยากรจากภายในและภายนอกสถานศึกษาเพื่อพัฒนาการจัดการเรียนการสอน
- กลยุทธ์ที่ 1.5 การประยุกต์ใช้นวัตกรรมการจัดการเรียนรู้วิชาชีพในรูปแบบใหม่ ด้วยระบบ Module Block Course, Work Base Learning, Social Base Learning, Project Base Learning, STEM, Active Learning
- กลยุทธ์ที่ 1.6 ปรับปรุงและพัฒนาหลักสูตรฐานสมรรถนะอาชีพตามมาตรฐานอาชีพของคุณวุฒิวิชาชีพให้มีความทันสมัย เชื่อมโยงกับกรอบคุณวุฒิแห่งชาติ
- กลยุทธ์ที่ 1.7 จัดและสนับสนุนวัสดุฝึก อุปกรณ์ เครื่องมือ และเครื่องจักรให้มีจำนวนเพียงพอ และทันสมัย
- กลยุทธ์ที่ 1.8 พัฒนาการจัดการเรียนการสอนแบบบูรณาการ กิจกรรมการบ่มเพาะผู้ประกอบการ Fix It Center และชุมชนการเรียนรู้ทางวิชาชีพ (PLC) เพื่อพัฒนาการจัดการศึกษาเชิงพื้นที่

### ยุทธศาสตร์ที่ 2 การพัฒนาผู้เรียนให้มีความรู้ ทักษะและการประยุกต์ใช้ มีคุณธรรม จริยธรรม และคุณลักษณะที่พึงประสงค์ตามมาตรฐานคุณวุฒิอาชีวศึกษา

- กลยุทธ์ที่ 2.1 พัฒนาค่านิยมร่วมให้ผู้เรียนยึดมั่นในความคิด มีระเบียบวินัย และความรับผิดชอบต่อสังคม
- กลยุทธ์ที่ 2.2 ส่งเสริมสนับสนุนผู้เรียนให้มีคุณธรรม จริยธรรม จรรยาบรรณวิชาชีพ และคุณลักษณะที่พึงประสงค์
- กลยุทธ์ที่ 2.3 พัฒนาผู้เรียนให้มีทักษะด้านภาษาและเทคโนโลยี ทักษะวิชาชีพ ทักษะชีวิตที่จำเป็นในศตวรรษที่ 21 และสามารถดำรงชีวิตอยู่ร่วมกับผู้อื่นได้อย่างมีความสุขตามหลักปรัชญาของเศรษฐกิจพอเพียง
- กลยุทธ์ที่ 2.4 ยกกระตบการพัฒนาสิ่งประดิษฐ์และนวัตกรรมเพื่อสร้างสมรรถนะผู้เรียนเป็น “ผู้ร่วมสร้างนวัตกรรม และผู้พัฒนางานอาชีพ”
- กลยุทธ์ที่ 2.5 ยกกระตบคุณภาพการจัดสวัสดิการการดูแลสุขภาพของผู้เรียนเพื่อลดความเหลื่อมล้ำ
- กลยุทธ์ที่ 2.6 ยกกระตบสมรรถนะการเป็นผู้ประกอบการและประกอบธุรกิจของผู้เรียนอาชีวศึกษา

กลยุทธ์ที่ 2.7 ส่งเสริมและพัฒนาระบบการดูแลช่วยเหลือให้คำปรึกษาผู้เรียนกลุ่มเสี่ยงและกลุ่มเปราะบาง

กลยุทธ์ที่ 2.8 สนับสนุนการรณรงค์ป้องกัน และแก้ปัญหาผู้เรียนออกกลางคัน

### **ยุทธศาสตร์ที่ 3 การบริหารจัดการสถานศึกษาด้วยเทคโนโลยีและนวัตกรรมที่ทันสมัยตามหลักธรรมาภิบาลให้เกิดความก้าวหน้าต่อเนื่องและยั่งยืน**

กลยุทธ์ที่ 3.1 สนับสนุนและพัฒนาระบบการบริหารจัดการสถานศึกษาและระบบการให้บริการผู้เรียนด้วยดิจิทัลและเทคโนโลยี

กลยุทธ์ที่ 3.2 พัฒนาแหล่งทรัพยากรการเรียนรู้ในสถานศึกษาให้เป็นศูนย์การเรียนรู้ ศูนย์ประเมินและรับรองสมรรถนะมาตรฐานอาชีพที่มีประสิทธิภาพ

กลยุทธ์ที่ 3.3 สร้างและพัฒนาเครือข่ายความร่วมมือทางวิชาการและวิชาชีพเพื่อพัฒนาครู ผู้เรียนและคนในชุมชนสู่สังคมแห่งการเรียนรู้

กลยุทธ์ที่ 3.4 ยกระดับการบริหารจัดการสถานศึกษาปลอดภัยสู่ความเป็นสากล

กลยุทธ์ที่ 3.5 พัฒนาสภาพแวดล้อม ภูมิทัศน์ อาคารสถานที่ และโครงสร้างพื้นฐานให้เอื้อต่อการเรียนรู้ของผู้เรียนและชุมชน

กลยุทธ์ที่ 3.6 พัฒนาแหล่งเรียนรู้เพื่อเสริมสร้างทักษะในการสื่อสารด้านการ ฟัง การอ่าน การเขียน และการสนทนาภาษาต่างประเทศ

กลยุทธ์ที่ 3.7 ส่งเสริมสนับสนุนการจัดการอาชีวศึกษาระบบทวิภาคีสู่สากล

กลยุทธ์ที่ 3.8 พัฒนาศักยภาพสถานศึกษาให้เป็น Excellent center สู่ศูนย์ CVM

กลยุทธ์ที่ 3.9 เสริมสร้างภาพลักษณ์ความสำเร็จในการดำเนินงานของสถานศึกษา ความเป็นผู้นำทางวิชาการและวิชาชีพ

กลยุทธ์ที่ 3.10 จัดระบบการนิเทศการสอน ติดตาม และประเมินผล การจัดการเรียนรู้ และการบริหารจัดการทรัพยากรในสถานศึกษา

### 3. มาตรฐานการศึกษาของวิทยาลัยเทคนิคกำแพงเพชรประกอบด้วย ๓ มาตรฐาน ๙ ประเด็นการประเมิน ดังนี้

#### มาตรฐานที่ ๑ คุณลักษณะของผู้สำเร็จการศึกษาอาชีวศึกษาที่พึงประสงค์

การจัดการอาชีวศึกษา เป็นการจัดการศึกษาเพื่อพัฒนาผู้สำเร็จการศึกษาอาชีวศึกษาให้มีความรู้มีทักษะ และการประยุกต์ใช้เป็นไปตามมาตรฐานคุณวุฒิอาชีวศึกษาแต่ละระดับการศึกษา และมีคุณธรรม จริยธรรมและคุณลักษณะที่พึงประสงค์ ประกอบด้วยประเด็นการประเมิน ดังนี้

##### ๑.๑ ด้านความรู้

ผู้สำเร็จการศึกษาอาชีวศึกษามีความรู้เกี่ยวกับข้อเท็จจริง ตามหลัก ทฤษฎีและแนวปฏิบัติต่าง ๆ ที่เกี่ยวข้องกับสาขาวิชาที่เรียน หรือทำงาน โดยเน้นความรู้เชิงทฤษฎี และหรือข้อเท็จจริง เป็นไปตามมาตรฐานคุณวุฒิอาชีวศึกษาแต่ละระดับการศึกษา

##### ๑.๒ ด้านทักษะและการประยุกต์ใช้

ผู้สำเร็จการศึกษาอาชีวศึกษามีทักษะที่จำเป็นในศตวรรษที่ ๒๑ ทักษะวิชาชีพ และทักษะชีวิต เป็นไปตามมาตรฐานคุณวุฒิอาชีวศึกษาแต่ละระดับการศึกษา สามารถประยุกต์ใช้ในการปฏิบัติงาน และการดำรงชีวิตอยู่ร่วมกับผู้อื่นได้อย่างมีความสุขตามหลักปรัชญาของเศรษฐกิจพอเพียง และมีสุขภาพที่ดี

๑.๓ ด้านคุณธรรม จริยธรรม และคุณลักษณะที่พึงประสงค์ ผู้สำเร็จการศึกษาอาชีวศึกษามีคุณธรรม จริยธรรม จรรยาบรรณวิชาชีพ เจตคติ และกิจนิสัยที่ดี ภูมิใจและรักษาเอกลักษณ์ของชาติไทย เคารพกฎหมายเคารพสิทธิของผู้อื่นมีความรับผิดชอบตามบทบาทหน้าที่ของตนเองตามระบอบประชาธิปไตยอันมีพระมหากษัตริย์ทรงเป็นประมุข มีจิตสาธารณะ และมีจิตสำนึกรักษาสีงแวดล้อม

#### มาตรฐานที่ ๒ การจัดการอาชีวศึกษา

สถานศึกษามีครูที่มีคุณวุฒิการศึกษาและจำนวนตามเกณฑ์ที่กำหนด ใช้หลักสูตรฐานสมรรถนะในการจัดการเรียนการสอนที่เน้นผู้เรียนเป็นสำคัญ และบริหารจัดการทรัพยากรของสถานศึกษาอย่างมีประสิทธิภาพมีความสำเร็จในการดำเนินการตามนโยบายสำคัญของหน่วยงานต้นสังกัด หรือหน่วยงานที่กำกับดูแลสถานศึกษา ประกอบด้วยประเด็นการประเมิน ดังนี้

##### ๒.๑ ด้านหลักสูตรอาชีวศึกษา

สถานศึกษาใช้หลักสูตรฐานสมรรถนะที่สอดคล้องกับความต้องการของผู้เรียน ชุมชน สถานประกอบการ ตลาดแรงงาน มีการปรับปรุงรายวิชาเดิม หรือกำหนดรายวิชาใหม่ หรือกลุ่มวิชาเพิ่มเติมให้ทันต่อการเปลี่ยนแปลงของเทคโนโลยีและความต้องการของตลาดแรงงาน โดยความร่วมมือกับสถานประกอบการหรือหน่วยงานที่เกี่ยวข้อง

##### ๒.๒ ด้านการจัดการเรียนการสอนอาชีวศึกษา

สถานศึกษามีครูที่มีคุณวุฒิการศึกษาและมีจำนวนตามเกณฑ์ที่กำหนด ได้รับการพัฒนาอย่างเป็นระบบต่อเนื่องเพื่อเป็นผู้พร้อมทั้งด้านคุณธรรม จริยธรรมและความเข้มแข็งทางวิชาการ และวิชาชีพ จัดการเรียนการสอนที่เน้นผู้เรียนเป็นสำคัญ ตอบสนองความต้องการของผู้เรียน ทั้งวัยเรียนและวัยทำงาน ตามหลักสูตร มาตรฐานคุณวุฒิอาชีวศึกษาแต่ละระดับการศึกษา ตามระเบียบหรือข้อบังคับเกี่ยวกับการจัดการศึกษาและการประเมินผลการเรียนของแต่ละหลักสูตร ส่งเสริมสนับสนุน กำกับ ดูแลให้ครูจัดการเรียนการสอนรายวิชาให้ถูกต้อง ครบถ้วนสมบูรณ์

### ๒.๓ ด้านการบริหารจัดการ

สถานศึกษาบริหารจัดการบุคลากร สภาพแวดล้อม ภูมิทัศน์ อาคารสถานที่ ห้องเรียน ห้องปฏิบัติการ โรงฝึกงาน ศูนย์วิทยบริการ สื่อ แหล่งเรียนรู้ เทคโนโลยีสารสนเทศ ครุภัณฑ์ และงบประมาณของสถานศึกษาที่มีอยู่อย่างเต็มศักยภาพและมีประสิทธิภาพ

### ๒.๔ ด้านการนำนโยบายสู่การปฏิบัติ

สถานศึกษามีความสำเร็จในการดำเนินการบริหารจัดการสถานศึกษา ตามนโยบายสำคัญที่หน่วยงานต้นสังกัดหรือหน่วยงานที่กำกับดูแลศึกษามอบหมาย โดยความร่วมมือของผู้บริหาร ครู บุคลากรทางการศึกษาและผู้เรียน รวมทั้งการช่วยเหลือ ส่งเสริม สนับสนุนจากผู้ปกครอง ชุมชน สถานประกอบการและหน่วยงานที่เกี่ยวข้องทั้งภาครัฐและเอกชน

## มาตรฐานที่ ๓ การสร้างสังคมแห่งการเรียนรู้

สถานศึกษา ประกอบด้วยประเด็นการประเมิน ดังนี้

### ๓.๑ ด้านความร่วมมือในการสร้างสังคมแห่งการเรียนรู้

สถานศึกษามีการสร้างความร่วมมือกับบุคคล ชุมชน องค์กรต่าง ๆ ทั้งในประเทศและต่างประเทศในการจัดการศึกษา การจัดทรัพยากรทางการศึกษา กระบวนการเรียนรู้ การบริการทางวิชาการและวิชาชีพ โดยใช้เทคโนโลยีที่เหมาะสม เพื่อพัฒนาผู้เรียนและคนในชุมชนสู่สังคมแห่งการเรียนรู้

### ด้านที่ ๓.๒ ด้านนวัตกรรม สิ่งประดิษฐ์ งานสร้างสรรค์ งานวิจัย

สถานศึกษาส่งเสริมสนับสนุนให้มีการจัดทำนวัตกรรม สิ่งประดิษฐ์ งานสร้างสรรค์ งานวิจัย โดยผู้บริหาร ครู บุคลากรทางการศึกษา ผู้เรียน หรือร่วมกับบุคคล ชุมชน องค์กรต่าง ๆ ที่สามารถนำไปใช้ประโยชน์ได้ตามวัตถุประสงค์และเผยแพร่สู่สาธารณชน

**ประวัติ ความเป็นมา และข้อมูลด้านอาคารสถานที่  
วิทยาลัยเทคนิคกำแพงเพชร**

**ประวัติ ความเป็นมา ของวิทยาลัย**

วิทยาลัยเทคนิคกำแพงเพชร เปิดทำการสอนเมื่อวันที่ 18 เมษายน 2482 รับนักเรียนที่จบชั้นประถมศึกษาปีที่ 4 เรียนต่ออีก 3 ปี ในปีแรกที่เปิดรับนักเรียนได้ 34 คน

ต่อมาปีการศึกษา 2496 ได้เปิดสอนระดับชั้นมัธยมศึกษาตอนปลายปีแผนกช่างไม้ปลูกสร้าง ซึ่งเป็นหลักสูตรต่อจากชั้นมัธยมศึกษาตอนต้น 3 และต่อมาเปิดสอนแผนกวิชาช่างตัดผมขึ้นอีกแผนกหนึ่ง

ในปีการศึกษา 2503 เปลี่ยนชื่อจากโรงเรียนช่างไม้กำแพงเพชรเป็นโรงเรียนการช่างกำแพงเพชร เปลี่ยนจากสอนชั้นมัธยมศึกษา เป็นชั้นมัธยมศึกษาตอนต้น (สายอาชีพ)

ในปีการศึกษา 2510 กรมอาชีวศึกษาได้ยุบโรงเรียนการช่างสตรีกำแพงเพชรให้ออนกิจการ และทรัพย์สินทั้งหมดมารวมกับโรงเรียนการช่างกำแพงเพชร ต่อมาเปลี่ยนชื่อเป็นโรงเรียนเทคนิคกำแพงเพชร

1 เมษายน 2523 ยกฐานะจากโรงเรียนเทคนิคกำแพงเพชรเป็นวิทยาลัยเทคนิคกำแพงเพชร และเมื่อวันที่ 17 กรกฎาคม 2545 ได้ยกฐานะเป็นสถาบันการอาชีวศึกษาภาคเหนือ 4 วิทยาลัยเทคนิคกำแพงเพชร จนถึงปัจจุบัน

**ข้อมูลด้านอาคารสถานที่**

ชื่อสถานศึกษา วิทยาลัยเทคนิคกำแพงเพชร

ชื่อภาษาอังกฤษ Kamphaeng Phet Technical College

ที่ตั้งสถานศึกษา 50 ถนนปิ่นดำริห์ ตำบลในเมือง อำเภอเมือง จังหวัดกำแพงเพชร  
รหัส 62000

โทรศัพท์ โทร. 055-711090

โทรสาร โทร. 055-711200

เว็บไซต์ [www.kpt.ac.th](http://www.kpt.ac.th)

อีเมล ไม่มี

### เนื้อที่ของสถานศึกษา

53 ไร่ 1 งาน 57.4 ตารางวา	มีอาคาร รวมทั้งสิ้น 19 หลัง	มีห้องทั้งสิ้น 187 ห้อง	ได้แก่
1. อาคารเทคโนโลยี	จำนวน 1 หลัง	8 ห้อง	
2. อาคาร 2 อาคารประชาสัมพันธ์	จำนวน 1 หลัง	9 ห้อง	
3. อาคารวิทยบริการและห้องสมุด	จำนวน 1 หลัง	22 ห้อง	
4. อาคารแผนกวิชาคหกรรมศาสตร์	จำนวน 1 หลัง	6 ห้อง	
5. อาคารแผนกวิชาคอมพิวเตอร์	จำนวน 1 หลัง	9 ห้อง	
6. อาคารโรงอาหาร	จำนวน 1 หลัง	1 ห้อง	
7. อาคารงานสวัสดิการนักเรียนนักศึกษา	จำนวน 1 หลัง	2 ห้อง	
8. อาคารห้องประชุม	จำนวน 1 หลัง	1 ห้อง	
9. อาคาร 5 แผนกวิชาช่างอิเล็กทรอนิกส์	จำนวน 1 หลัง	20 ห้อง	
10. อาคาร 6 แผนกวิชาพาณิชยกรรม	จำนวน 1 หลัง	20 ห้อง	
11. อาคาร 7 แผนกวิชาสามัญสัมพันธ์	จำนวน 1 หลัง	18 ห้อง	
12. อาคารแผนกวิชาช่างยนต์	จำนวน 1 หลัง	12 ห้อง	
13. อาคารโรงงานเดินสาย	จำนวน 1 หลัง	1 ห้อง	
14. อาคารแผนกวิชาช่างกลโรงงาน/ช่างเชื่อมโลหะ	จำนวน 1 หลัง	13 ห้อง	
15. อาคารแผนกวิชาช่างไฟฟ้า	จำนวน 1 หลัง	9 ห้อง	
16. อาคารโรงงานเครื่องเย็บและเทคนิคพื้นฐาน	จำนวน 1 หลัง	7 ห้อง	
17. อาคารแผนกวิชาเทคนิคอุตสาหกรรม	จำนวน 1 หลัง	18 ห้อง	
ช่างก่อสร้าง/เทคนิคสถาปัตยกรรม			
18. อาคารพัสดุ	จำนวน 1 หลัง	2 ห้อง	
19. อาคารศูนย์บริการฯไทย	จำนวน 1 หลัง	5 ห้อง	
20. อาคารอำนวยการ	จำนวน 1 หลัง	8 ห้อง	
21. อาคารโรงฝึกงาน 4000 ตารางเมตร	จำนวน 1 หลัง	9 ห้อง	

## ข้อมูลด้านหลักสูตรที่จัดการเรียนการสอน

ปัจจุบันวิทยาลัยเทคนิคกำแพงเพชรเปิดทำการสอนหลักสูตรประกาศนียบัตรวิชาชีพ (ปวช.) ระดับประกาศนียบัตรวิชาชีพชั้นสูง (ปวส.) ระดับปริญญาตรี และระยะสั้น ดังนี้

1. การจัดการเรียนการสอน แบ่งเป็น 4 ประเภทวิชา คือ
  - 1.1 ประเภทอุตสาหกรรม
  - 1.2 ประเภทบริหารธุรกิจ
  - 1.3 ประเภทอุตสาหกรรมอาหาร
  - 1.4 ประเภทอุตสาหกรรมดิจิทัลและเทคโนโลยีสารสนเทศ
  
2. หลักสูตรที่เปิดการเรียนการสอน ปัจจุบันเปิด 3 หลักสูตร
  - 2.1 หลักสูตรประกาศนียบัตรวิชาชีพ (ปวช.) รับผู้สำเร็จการศึกษาชั้นมัธยมศึกษาตอนต้น (ม.3) หรือเทียบเท่าเข้าศึกษาต่อ 3 ปี เปิดทำการสอน 15 สาขาวิชา คือ
    - 2.1.1 สาขาวิชาช่างยนต์
      - สาขางานยานยนต์
    - 2.1.2 สาขาวิชาช่างยานยนต์ไฟฟ้า
      - สาขางานยานยนต์ไฟฟ้า
    - 2.1.3 สาขาวิชาช่างกลโรงงาน
      - สาขางานเครื่องมือกล
    - 2.1.4 สาขาวิชาช่างเชื่อมโลหะ
      - สาขางานผลิตภัณฑ์
    - 2.1.5 สาขาวิชาช่างไฟฟ้ากำลัง
      - สาขางานไฟฟ้ากำลัง
    - 2.1.6 สาขาวิชาช่างอิเล็กทรอนิกส์
      - สาขางานอิเล็กทรอนิกส์
    - 2.1.7 สาขาวิชาเมคคาทรอนิกส์และหุ่นยนต์
      - สาขางานเมคคาทรอนิกส์และหุ่นยนต์
    - 2.1.8 สาขาวิชาการก่อสร้าง
      - สาขางานก่อสร้าง
    - 2.1.9 สาขาวิชาสถาปัตยกรรม
      - สาขางานสถาปัตยกรรม
    - 2.1.10 สาขาวิชาการบัญชี
      - สาขางานการบัญชี
    - 2.1.11 สาขาวิชาการตลาด
      - สาขางานการตลาด
    - 2.1.12 สาขาวิชาการจัดการสำนักงาน
      - สาขางานการจัดการสำนักงาน

- 2.1.13 สาขาวิชาคอมพิวเตอร์ธุรกิจ
  - สาขางานคอมพิวเตอร์ธุรกิจ
- 2.1.14 สาขาวิชาคหกรรมศาสตร์
  - สาขางานธุรกิจดอกไม้และงานประดิษฐ์
- 2.1.15 สาขาวิชาเทคโนโลยีสารสนเทศ
  - สาขางานเทคโนโลยีสารสนเทศ

2.2 หลักสูตรประกาศนียบัตรวิชาชีพชั้นสูง (ปวส.) รับผู้สำเร็จการศึกษาระดับ ปวช. เข้าศึกษาต่อ 2 ปี หรือผู้สำเร็จการศึกษาชั้นมัธยมศึกษาตอนปลาย (ม.6) หรือเทียบเท่าเข้าศึกษาต่อ 2 ปี โดยเปิดทำการสอน 16 สาขาวิชา คือ

- 2.2.1 สาขาวิชาเทคนิคเครื่องกล
  - สาขางานเทคนิคยานยนต์
- 2.2.2 สาขาวิชาเทคนิคการผลิต
  - สาขางานเครื่องมือกล
- 2.2.3 สาขาวิชาเทคนิคโลหะ
  - สาขางานเทคโนโลยีงานเชื่อมและขึ้นรูปผลิตภัณฑ์โลหะ
- 2.2.4 สาขาวิชาไฟฟ้า
  - สาขางานไฟฟ้ากำลัง
- 2.2.5 สาขาวิชาอิเล็กทรอนิกส์
  - สาขางานอิเล็กทรอนิกส์อุตสาหกรรม
- 2.2.6 สาขาวิชาเมคคาทรอนิกส์และหุ่นยนต์
  - สาขางานเมคคาทรอนิกส์และหุ่นยนต์
- 2.2.7 สาขาวิชาเทคนิคอุตสาหกรรม
  - สาขางานเทคโนโลยีวิศวกรรมอุตสาหกรรมการผลิต
- 2.2.8 สาขาวิชาช่างก่อสร้าง
  - สาขางานก่อสร้าง
- 2.2.9 สาขาวิชาเทคนิคสถาปัตยกรรม
  - สาขางานเทคนิคสถาปัตยกรรม
- 2.2.10 สาขาวิชาการบัญชี
  - สาขางานการบัญชี
- 2.2.11 สาขาวิชาการตลาด
  - สาขางานตลาด
- 2.2.12 สาขาวิชาการจัดการสำนักงาน
  - สาขางานการจัดการสำนักงาน
- 2.2.13 สาขาวิชาเทคโนโลยีธุรกิจดิจิทัล
  - สาขางานดิจิทัลมัลติมีเดีย
- 2.2.14 สาขาวิชาเทคโนโลยีสารสนเทศ
  - สาขางานเทคโนโลยีสารสนเทศ

## 2.2.15 สาขาวิชาการบริหารงานคหกรรมศาสตร์

- สาขางานดอกไม้และงานประดิษฐ์

## 2.2.16 สาขาวิชาอาหารและโภชนาการ

- สาขางานอาหารและโภชนาการ

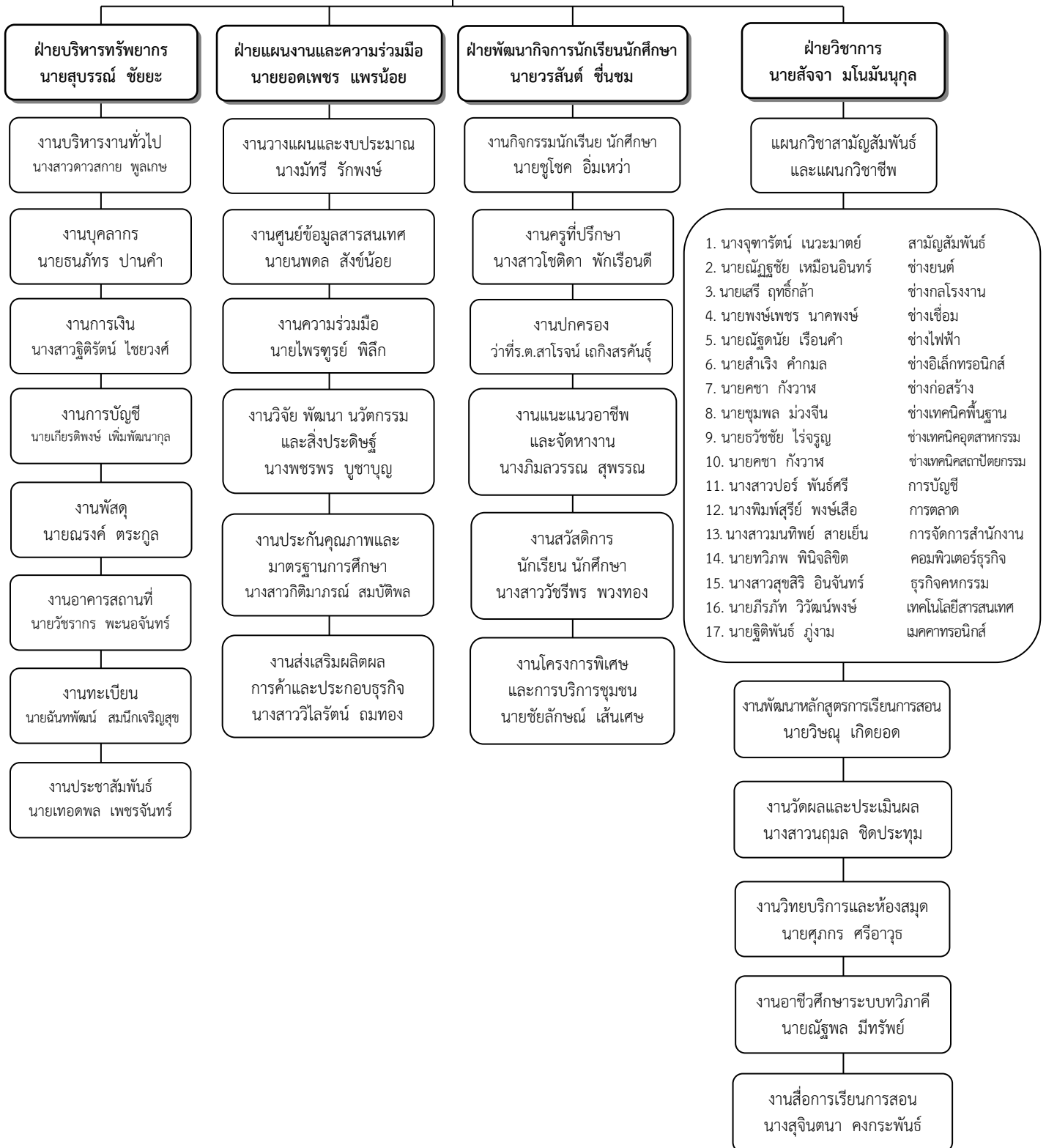
นอกจากนี้วิทยาลัยเทคนิคกำแพงเพชรได้เปิดการเทียบโอนประสบการณ์ สำหรับผู้ที่มีงานทำ ในระดับ ปวส. สาขาวิชาไฟฟ้ากำลัง การก่อสร้าง การบัญชี คอมพิวเตอร์ธุรกิจ และเปิดสอนภาคสมทบใน รายวิชาที่เทียบโอนประสบการณ์ไม่ได้ จนครบรายวิชาตามหลักสูตร

2.3 หลักสูตรเทคโนโลยีบัณฑิต (ทล.บ.) ระบบทวิภาคี รับผู้สำเร็จการศึกษาระดับ ปวส. เข้าศึกษาต่อ 2 ปี โดยเปิดทำการสอน 3 สาขาวิชา คือ

- 2.3.1 สาขาวิชาเทคโนโลยียานยนต์ (ต่อเนื่อง)
- 2.3.2 สาขาวิชาเทคโนโลยีไฟฟ้า (ต่อเนื่อง)
- 2.3.3 สาขาวิชาเทคโนโลยีเครื่องกล (ต่อเนื่อง)

แผนภูมิบริหารสถานศึกษา  
วิทยาลัยเทคนิคกำแพงเพชร

ผู้อำนวยการ  
นายสถาพร โพธิ์ทวี



## 6. ข้อมูลบุคลากร

### วิทยาลัยเทคนิคกำแพงเพชร

6.1 อัตรากำลัง ปี 2568 ข้อมูล ณ วันที่ 26 ตุลาคม 2567 ผู้ให้ข้อมูล นายธนภัทร ปานคำ  
อัตรากำลังของ วิทยาลัยเทคนิคกำแพงเพชร มีบุคลากรทั้งสิ้น 211 คน

ก. ข้าราชการ		110	คน
1. ผู้บริหาร	5		คน
2. ข้าราชการครู	104		คน
3. ข้าราชการพลเรือน	1		คน
ข. ลูกจ้างประจำ		4	คน
1. ทำหน้าที่สอน	-		คน
2. ทัวไป/สนับสนุน	4		คน
ค. พนักงานราชการ		9	คน
1. ทำหน้าที่สอน	8		คน
2. ทัวไป/สนับสนุน	1		คน
ง. ลูกจ้างชั่วคราว		88	คน
1. ทำหน้าที่สอน	46		คน
2. ทัวไป/สนับสนุน	42		คน
จ. มีข้าราชการ/ลูกจ้าง มาช่วยราชการ			
- คน			
ฉ. มีข้าราชการ/ลูกจ้าง ไปช่วยราชการที่อื่น			
- คน			
ช. มีอัตราว่าง ไม่มีคนครอง			- คน
1. ข้าราชการ	-		คน
2. ลูกจ้างประจำ	-		คน

## 6.2 ข้อมูลบุคลากร จำแนกตามวุฒิการศึกษา (คน)

วุฒิการศึกษา	ครูผู้สอน (คน)	เจ้าหน้าที่ทั่วไป / สนิบสนุน (คน)	รวม (คน)
- ต่ำกว่า ม.6		12	12
- ปวช./ม.6		8	8
- ปวส./อนุปริญญาตรี		20	20
- ปริญญาตรี	107	7	114
- ปริญญาโท	40		40
- ปริญญาเอก	3		3
<b>รวมทั้งสิ้น</b>	<b>150</b>	<b>47</b>	<b>197</b>

## 6.3 ข้อมูลลูกจ้างชั่วคราว จำแนกตามแหล่งเงินที่จ้าง

แหล่งเงินที่จ้าง	ครูผู้สอน (คน)	เจ้าหน้าที่ทั่วไป / สนิบสนุน (คน)	รวม (คน)
- จ้างด้วยงบบุคลากร			
- จ้างด้วยงบดำเนินงาน			
- จ้างด้วยงบเงินอุดหนุน	37	40	77
- จ้างด้วยเงินรายได้ (บกศ.)			
- จ้างด้วยเงินอื่น ๆ			
<b>รวมทั้งสิ้น</b>	<b>37</b>	<b>40</b>	<b>77</b>

## 6.4 ข้อมูลบุคลากรทั้งหมด จำแนกตามหน้าที่ ความรับผิดชอบ

## 6.4.1 ข้าราชการ รวม 112 คน (ข้าราชการครูและข้าราชการพลเรือน)

ชื่อ - สกุล	วุฒิการศึกษา	ปฏิบัติหน้าที่		
		สอนวิชา	สนับสนุน /ธุรการทั่วไป	
<b>ผู้บริหาร</b>				
1	นายสถาพร โปธิ์หวี	ป.เอก	ผู้บริหาร	
2	นายสุบรรณ ชัยยะ	ป.โท	ผู้บริหาร	
3	นายยอดเพชร แพร่น้อย	ป.โท	ผู้บริหาร	
4	นายวรสันต์ ชื่นชม	ป.เอก	ผู้บริหาร	
5	นายสัจจา มโนมัยนุกุล	ป.โท	ผู้บริหาร	
<b>แผนกวิชาช่างยนต์</b>				
1	นายสมศักดิ์ พุฒตาลดง	ป.โท	30100-0105/30101-2104 30101-2001/30101-8003 30000-2004	
2	ว่าที่ ร.ต.สาโรจน์ เถกิงสรคันธ์	ป.ตรี	20101-2008/20101-2106 20101-9008/20000-2004	
3	นายไพฑูรย์ พิสิ์ก	ป.ตรี	30100-0105/30101-2006 30101-2106/30101-8501 30000-2004	
4	ว่าที่ ร.ต.ชวโรจน์ ด้วงข้าง	ป.โท	30100-0101/30101-2003 30101-0001/30101-0003 30101-2005/30101-2103 20101-9008/20000-2004	
5	นายศุภกร ศรีอาวุธ	ป.โท	30101-2102/30101-8501 30101-2109/30101-5104 30000-2002	
6	นายศราวุธ สงล่า	ป.โท	30001-1001/30101-2002 30101-2109/30000-2002	
7	นายสัณชัย พิสิ์ก	ป.ตรี	30101-2005/30101-2006 30101-2101/30000-2004	
8	นายสมนึก ศรีองค์	ป.ตรี	20101-2006/20101-9002 20101-9004/20000-2006	

ชื่อ - สกุล		วุฒิ การศึกษา	ปฏิบัติหน้าที่	
			สอนวิชา	สนับสนุน /ธุรการทั่วไป
9	นายชัยลักษณ์ เส้นเศษ	ป.ตรี	20101-2102/20101-2006 20101-2005/20101-9004 20101-8501/20101-9001 20000-2006	
10	นายณัฐชัย เหมือนอินทร์	ป.ตรี	20101-2003/20101-2004 20101-2006/20000-2006	
11	นายพิทยา คงปาน	ป.ตรี	20101-2103/20101-2004 20101-2104/20101-2002 20101-2007/20000-2004 30101-0001	
12	นายอุกกริช รอดทุกข์	ป.ตรี	20101-2104/20101-2007 20101-2102/20000-2004	
13	นายสุวิชา ขุนณรงค์	ป.ตรี	20101-2008/20101-2105 20101-9001/20101-2006 20101-8501/20101-2005 20000-2002	
14	นางสาวนิภาพร เทียนสันเทียะ	ป.ตรี	20101-2009/20101-1007 20101-9004/20101-8501 20000-2001/30101-2003	
<b>แผนกวิชาช่างกลโรงงาน</b>				
1	นายสุรศักดิ์ แสนสุวรรณ	ป.ตรี	30111-2202/30102-2002 30000-2002	
2	นายขจรศักดิ์ จันทร์นวล	ป.ตรี	20102-2008/20102-2107 20102-2102/20102-2010 30102-5102/30102-5103 30000-2004	
3	นายสมบัติ ชีวหา	ป.โท	30102-2004/30102-8501 30127-2009/30000-2002	
4	นายวิชา กุลมัย	ป.ตรี	20102-2001/20102-2002 20102-8501/20102-2111 20102-8001/20000-2005 30127-2009	
5	นางสาวสุภัชชา สวาทพงษ์	ป.โท	30102-2006/30100-0105 30100-0116/30102-9003 30000-2002	
6	นายกานต์ฐนพัฒน์ อินทร์มา	ป.ตรี	30102-8501/30102-8503 30102-2005/30001-1001 30100-0116/30000-2004	

ชื่อ - สกุล	วุฒิ การศึกษา	ปฏิบัติหน้าที่	
		สอนวิชา	สนับสนุน /ธุรการทั่วไป
7 นายรัฐติกรณ์ ศรีสวัสดิ์	ป.ตรี	30102-2104/30102-8501 30102-5104/30102-2103 30000-2002	
8 นายเสรี ฤทธิ์กล้า	ป.ตรี	30102-2102/30000-2004	
9 นายชัยลักษณ์ เส้นเศษ	ป.ตรี	20101-2102/20101-2006 20101-2005/20101-9004 20101-8501/20101-9001 20000-2006	
10 นายณัฐพล มีทรัพย์	ป.ตรี	20101-2031/20102-2015 20100-1006/20102-2003 20102-2004/20102-8001 20000-2001	
11 นางสาวพัชรวี ดีเกษม	ป.ตรี	30001-1002/30102-2010 20100-1006/20102-2001 30000-2005	
<b>แผนกวิชาช่างเชื่อมโลหะ</b>			
1 นายพงษ์เพชร นาคพงษ์	ป.โท	30103-2203/30103-2202 30103-2103/30100-0007 30103-0003/30000-2004	
2 นายเกษม วงษ์ชัย	ป.ตรี	30100-1014/30103-2018 30103-2002/30000-2001 30103-2010/30103-2001 3001-2009	
<b>แผนกวิชาช่างเทคนิคอุตสาหกรรม</b>			
1 นายธวัชชัย ไร่จรูญ	ป.ตรี	30111-2012/30111-2003 30111-2008/30111-2004 30100-0009/30000-2001	
2 นายวิษณุ เกิดยอด	ป.ตรี	30111-0002/30111-2007 30111-2003/30111-2011 30111-2002/30000-2001	

	ชื่อ - สกุล	วุฒิ การศึกษา	ปฏิบัติหน้าที่		
			สอนวิชา	สนับสนุน /ธุรการทั่วไป	
	<b>แผนกวิชาช่างไฟฟ้า</b>				
1	นายซัด อินทะสี	ป.เอก	30104-2003/30000-2004		
2	นายณรงค์ ตระกูล	ป.โท	30104-2204/30000-2002		
3	นายอัครนิตย์ ล่องชุมผล	ป.ตรี	30104-9005/30000-2004		
4	นายเทอดพล เพชรจันทร์	ป.โท	30104-1001/30104-2105 30000-2002		
5	นายชูชาติ ศรีคมขำ	ป.ตรี	20104-2105/20104-2110 30000-2004		
6	นายณัฐดนัย เรือนคำ	ป.โท	20000-2001/30104-1002 30104-2006/30000-2002		
7	นายวิจิตร พิรารัมย์	ป.ตรี	30111-2205/30111-2007 30000-2004		
8	นางปราณี แสงจันทร์	ป.โท	20100-1005/20127-2002 20127-20020/20127-2007 20104-2012/20104-8001 20000-2005		
9	นายชูโชค อิ่มเหว่า	ป.ตรี	30104-0002/30100-1020		
10	ว่าที่ ร.ต.ชวลิต เอกสินเสริม	ป.ตรี	30104-2201/30104-9007 30104-2202/30104-0004 30000-2004		
11	นายศุภวัตร ไตรรัตน์วุฒิปัญญา	ป.ตรี	20104-2005/20104-2106 20104-8501/20000-2006		
12	นางสาวดุขฎิ ระวังภัย	ป.ตรี	3014-2001/30104-2015 30000-2005		
13	นายณัฐวุฒิ อุตเรือน	ป.ตรี	30104-2006/30104-2008 30000-2001		
14	นายธิติพัฒน์ ทองดอนเครื่อง	ป.ตรี	30104-2007/30000-2001		
15	นายพงศ์พันธ์ เสนาทัศนเสถียร	ป.ตรี	20104-2005/20000-2001		
16	นายสมมาตร นามดี	ป.ตรี	20104-2007/20104-2015 20000-2001		
17	นายสุปรีชา ภูผาลี	ป.ตรี	20104-2007/20104-2015 20000-2001		

ชื่อ - สกุล	วุฒิ การศึกษา	ปฏิบัติหน้าที่	
		สอนวิชา	สนับสนุน /ธุรการทั่วไป
<b>แผนกวิชาช่างเทคนิคการทอ</b>			
1	นายฐิติพันธ์ ภู่งาม	ป.ตรี	20127-2018/20107-2014 20127-2201/20127-2101 20127-2019/20127-2020 30100-1001/30127-1003 30127-8003/30104-2013 30000-2002
2	นางสาวณัฐพร วรรณโก	ป.ตรี	30127-2001/30127-2012 30127-2021/30111-2006 30127-1020/30000-2001 20104-2017
<b>แผนกวิชาช่างอิเล็กทรอนิกส์</b>			
1	นายธวัชชัย พุ่มรีว	ป.ตรี	30105-1003/30105-2003 30105-1002/30105-2103 30000-2002
2	นายเสริมศักดิ์ ชมอตุต	ป.ตรี	20105-2002/20105-2101 20100-1005/20105-2114 20000-0004
3	นายธนันท์ มาศธนานันท์	ป.โท	20105-2120/20105-2119 20000-2006
4	นายนิทัศน์ ศรีเทียมศักดิ์	ป.โท	20105-2107/20105-2124 20105-2110/20105-2105 20105-2121
5	นายไชยบูรณ์ ประเดิมรัตน์กุล	ป.ตรี	30105-2105/30105/2109 30105-2109/30105-8501 30105-2006/30000-2004
6	นายปรีชา มลเลื่อน	ป.โท	20105-2104/20105-2007 20105-8501/20105-2001 20000-2002
7	นายนสำเร็จ คำกมล	ป.โท	30105-2107/30105-2104 30105-2004/30105-2005 30000-2002

ชื่อ - สกุล	วุฒิ การศึกษา	ปฏิบัติหน้าที่	
		สอนวิชา	สนับสนุน /ธุรการทั่วไป
<b>แผนกวิชาช่างก่อสร้าง</b>			
1	นายธีระ ใจตา	ป.ตรี	30106-2002/30106-2106 30106-0003/30106-2007 30000-2004
2	นายชุมพล ชัดิยะ	ป.โท	20106-2102/20106-2002 20106-2101/20000-2006
3	ว่าที่ ร.ต.พิชิต แสงจันทร์	ป.โท	20106-2009/20106-1007 20106-2010/20106-2112 20000-2004
4	นายคชา กังวาฬ	ป.โท	20106-2117/30106-2002 30106-2107/30106-0002 30000-2002
5	นายวัชรกร พะนอจันทร์	ป.ตรี	30106-2117/30106-2001 30106-2006/30000-2004
6	นายปภาวิน โตเสน่ห์	ป.ตรี	20000-2003/30121-2016 30100-1015/30106-2013 30108-0005/30106-2033 30106-2012/30001-1002 30108-2017
<b>แผนกวิชาช่างเทคนิคสถาปัตยกรรม</b>			
1	นางสาววันวิสาข์ ฉลองชล	ป.ตรี	30108-0007/30108-1001 30108-2002/30108-2006 30000-2002/30108-2104 30108-2107/30108-8501
2	นายปรัชญา สอนสอาด	ป.ตรี	20108-2001/20108-8001 20000-2003/30108-2009 30108-2003/30108-0003 30108-1003/30108-0001 30108-2023
<b>แผนกวิชาช่างเทคนิคพื้นฐาน</b>			
1	นายชุมพล ม่วงจิ้น	ป.ตรี	30100-0001
2	นายวาทิ สุรินทะ	ป.ตรี	30100-0001/30100-0002 30100-0004/30100-0011

ชื่อ - สกุล	วุฒิ การศึกษา	ปฏิบัติหน้าที่	
		สอนวิชา	สนับสนุน/ธุรการ ทั่วไป
<b>แผนกวิชาสามัญสัมพันธ์</b>			
1	นางจุฑารัตน์ เนวะมาตย์	ป.โท	30000-1205/30000-1202 30000-2004
2	นางสาวดาวสกาย พุลเกษ	ป.ตรี	30000-1101
3	นางสาวกานต์ศิณี ทวีเสริมสิริสุข	ป.ตรี	30000-1201/30000-1202 30000-2002
4	นางภิมลวรรณ สุพรรณ	ป.โท	30000-1202/30000-1205 30000-1206
5	นายพัฒนกร จันทร์สมบัติ	ป.ตรี	30000-1202/30000-1608 30000-2004
6	นางพชรพร บุชาบุญ	ป.โท	30000-1308/30000-1303 30000-2002
7	นางสาวนฤมล ชิตประทุม	ป.โท	20000-1401/20000-1402 20000-1405/20000-2004
8	นางสาววิษญาพร โกมลกระหนก	ป.ตรี	20000-1208/30000-1201 30000-1205
9	นางสาวโชติดา พักเรือนดี	ป.ตรี	20000-1204/20000-1202 20000-1205/20000-2004
10	นางสุจินตนา คกงระพันธ์	ป.โท	30000-1404/20000-1402 20000-1404
11	นางสาววัชรินทร์ พวงทอง	ป.โท	30000-1401/30000-1407 20000-1404
12	นางสาวกิติมาภรณ์ สมบัติพล	ป.ตรี	20000-1302/30000-1304 30000-1306
13	นางสาวพัชรวดี อำเจริญ	ป.ตรี	20000-1204/20000-1202 20000-1208/20000-1205 20000-2004
14	นายธนภัทร ปานคำ	ป.ตรี	30000-1202/30000-1205 30000-1207/30000-2004
15	นางสาวรัตนาวดี ปลื้มใจ	ป.ตรี	20000-1208/20000-1202 20000-1204/20000-2002
16	นางสาวกัญญาณัฐ สุริยะ	ป.โท	30000-1101/20000-1102 20000-2006

ชื่อ - สกุล			วุฒิ การศึกษา	ปฏิบัติหน้าที่	
				สอนวิชา	สนับสนุน/ธุรการ ทั่วไป
17	นางสาวสุรีย์รัตน์	อย่าแก่ง	ป.ตรี	20000-1301/20000-1102 20000-2001	
18	นายพงษ์ปณต	ทักคุ่ม	ป.ตรี	20000-1301/20000-1302 20001-1002/20000-1602 20000-2001	
<b>แผนกวิชาการบัญชี</b>					
1	นางสาวจารุภัทร	แจ่มประแดง	ป.โท	30201-2105/30201-2104 30201-9004/30001-1055 30001-1051/30000-2004	
2	นางสาวปอร์	พันธ์ศรี	ป.โท	30001-1002/30201-2007 30201-2008/30201-2009 30201-2015/30201-2010 30000-2005	
3	นางมัทรี	รักพงษ์	ป.ตรี	30201-2004/30201-2006 30201-2020/30200-0001 30001-1001/30000-2003	
4	นายเกียรติพงษ์	เพิ่มพัฒนากุล	ป.ตรี	20201-2008/20001-2001 20201-2105/20201-2110 20001-1004/20000-2004	
5	นางสาวสายฝน	สายประสิทธิ์	ป.โท	30201-2001/30201-2002 30201-2007/30001-1051 30000-2002	
6	นางสาวนฐพร	ขุนแก้ว	ป.ตรี	20201-2005/20201-2006 20201-2004/20201-2003 20000-2006	
7	นางสาวทิพวรรณ	กลิ่นกรุด	ป.โท	20201-2007/20201-2107 20201-2001/20201-2104 20200-1001/20000-2004	
<b>แผนกวิชาการตลาด</b>					
1	นางดัชนีย์	จະวรรณะ	ป.เอก	20202-2101/20210-2005 20000-1221/30202-2106 30202-2006/20000-1221 30202-2007/30000-2004	
2	นายภาคิน	ปัทมพาเจริญ	ป.ตรี	20202-2006/20000-2004 30200-0003/30200-0008 30200-1003/30202-8001 30001-1002	

ชื่อ - สกุล		วุฒิ การศึกษา	ปฏิบัติหน้าที่	
			สอนวิชา	สนับสนุน/ธุรการ ทั่วไป
3	นางพิมพ์สุรีย์ พงษ์เสื่อ	ป.โท	20202-2007/30202-2103 30202-2002/30202-2105 30000-2002/30200-1001	
4	นางสาววิไลรัตน์ ถมทอง	ป.โท	20200-2111/30202-2107 30200-0002/30200-0007 30200-1002/30001-1002 30000-2002	
<b>แผนกวิชาการจัดการสำนักงาน</b>				
1	นางสาวมนทิพย์ สายเย็น	ป.ตรี	20216-2001/20200-1005 20213-2101/20000-2002	
<b>แผนกวิชาคอมพิวเตอร์ธุรกิจ</b>				
1	นายทวีภพ พินิจลิขิต	ป.ตรี	20204-2006/20204-8001 2000-2006/30204-8501 30204-2404/30204-2005	
2	นายนพดล สังข์น้อย	ป.ตรี	20204-2006/20204-8001 20000-2006/30204-8501 30204-2404/30204-2005	
3	นางสาวจิระภา ศรีสุพัฒน์	ป.ตรี		
4	นายฐิติพงษ์ แก้วดี	ป.ตรี	20204-2108/20204-2002 20000-2002/30204-2007 30204-2002/30204-2004	
5	นายกันตพงศ์ แก้วนิล	ป.ตรี		
<b>แผนกวิชาธุรกิจคหกรรม</b>				
1	นางสาวสุขสิริ อินจันทร์	ป.โท	20404-2009/30400-1001 30404-2001/30404-2004 30404-2106/30000-2002	
2	นายอำพล แสสนหาญ	ป.ตรี	2001-1003/20404-2111 20000-2002/30404-2007 30404-2101-30404-2103 30404-8501	
3	นางสาวกันธิชา สงทอง	ป.ตรี	20404-2001/20404-2008 20404-2103/20404-2108 20404-2109/20404-2112 20000-2006	

ชื่อ - สกุล	วุฒิการศึกษา	ปฏิบัติหน้าที่	
		สอนวิชา	สนับสนุน/ธุรการทั่วไป
<b>แผนกวิชาเทคโนโลยีสารสนเทศ</b>			
1	นายปกรณ์ ปัญญาดี	ป.ตรี	20901-2106/20901-1006 20901-2009/20901-1003 20901-2208/20901-1005 20901-2507/20901-8501 20901-2010/20000-2006
2	นายฉันทพัฒน์ สมนึกเจริญสุข	ป.โท	20901-2209/30900-0003 30901-2004/30901-2110 30901-2111/30901-1001 30000-2002
3	นายภีร์ภักดิ์ วิวัฒน์พงษ์	ป.ตรี	20901-9203/20127-2112 30901-2119/30901-2006 30900-0001/30901-2007 30901-8503/30901-2118
4	นายพงศ์ศิริ ธรรมวุฒิ	ป.ตรี	20001-1005/20901-8001 21900-1002/21900-1005 21901-2002/21901-2004 21901-2005/21901-2006 21901-2009/20000-2005

#### 6.4.2 ลูกจ้างประจำ รวม 4 คน (ทำหน้าที่สอน ธุรการ ทั่วไป)

ชื่อ - สกุล	วุฒิการศึกษา	ปฏิบัติหน้าที่	
		สอนวิชา	สนับสนุน/ธุรการทั่วไป
<b>ลูกจ้างประจำ</b>			
1	นางสาวศศิธร โมกมัน	ป.ตรี	พนักงานพิมพ์
2	นายเอนก บัวนาค	ม.6	พนักงานขับเครื่องจักรกลขนาดกลาง
3	นายธนธรณ์ ภาคินธวัฒน์	ม.3	ผู้ดูแลหมวดสถานที่
4	นายวินัย ตาลเมือง	ปวท.	พนักงานขับเครื่องจักรกลขนาดเบา

6.4.3 พนักงานราชการ รวม 9 คน (ทำหน้าที่สอน ธุรการ ทั่วไป)

ชื่อ - สกุล	วุฒิการศึกษา	ปฏิบัติหน้าที่		
		สอนวิชา	สนับสนุน/ ธุรการทั่วไป	
<b>พนักงานราชการ</b>				
1	นางมัทนา จีบกล้า	ป.ตรี	20104-2003/20000-2004 30104-8501	
2	นายจรัสศักดิ์ สุริยาส่องแสง	ป.ตรี	20000-2002/30104-2201 30104-0005/30104-0004 30104-8501	
3	นางสาวสุภาพร ผุดผ่อง	ป.ตรี	30001-2001/30900-0004 30111-2006/30000-2004	
4	นายทรงยศ กำแพงแก้ว	ป.ตรี	20105-2010/20100-1005 20105-2103/20901-2401 20901-2007/20000-2006	
5	นางศศิธร เพ็ชรอิน	ป.ตรี	20106-2116/20106-2112 20106-2008/20106-2103 30000-2002	
6	นางสาวเบญจมาภรณ์ อินทร์อ่วม	ป.โท	30200-0005/30201-2003 30201-9002/30001-1051 30201-8001/30000-2002	
7	ว่าที่ ร.ต.ธีระพล กุลสิงห์	ป.ตรี	20101-2104/20101-2404 20000-2004	
8	นายมนู มุ่งเจริญ	ป.ตรี		เจ้าหน้าที่ สอจ.
9	นางนิตญา รัตตสนธิกุล	ป.ตรี		เจ้าหน้าที่งานหลักสูตร การเรียนการสอน

## 6.4.4 ลูกจ้างชั่วคราว รวม 80 คน (ทำหน้าที่สอน ธุรการ ทั่วไป)

ชื่อ - สกุล	วุฒิการศึกษา	ปฏิบัติหน้าที่	
		สอนวิชา	สนับสนุน/ ธุรการทั่วไป
<b>แผนกวิชาช่างยนต์</b>			
1	นายวีรวัฒน์ ชั้นคำ	ป.ตรี	20101-2010/20101-2005 20101-2003/20101-2105 20101-8501/20000-2002
2	นายอุดมศักดิ์ ทวนพล	ป.ตรี	20101-2104/20101-9001 20101-8501/20101-9004 20000-2002
3	นายสุวิชา ขุนณรงค์	ป.ตรี	20101-2008/20101-2105 20101-9001/20101-2006 20101-8501/20101-2005 20000-2002
4	นายโอ เงินทอง	ป.ตรี	20101-2006/20101-9002 20101-2101/20000-2002
5	นายอนุรักษ์ จงรัฐรอบ	ป.ตรี	20101-2008/20101-2009 20101-9004/20101-8501 20101-2104/20000-2006
6	นายนภดล อินทร์ยะ	ป.ตรี	20101-9006/20101-2006 20101-2009/20101-2012 20000-2003
<b>แผนกวิชาช่างกลโรงงาน</b>			
1	นางสาวบุญเรือน ช่างยิ้ม	ป.ตรี	20127-2021/20102-2009 20102-2110/20000-2004 30100-0105/30100-0116
2	นายสยามรัฐ ชุ่มเย็น	ป.ตรี	20102-2106/20100-1007 20111-2010/20127-2012 20000-2006/30100-0116 30102-2105
3	นางสาวณัฐมน อินทร์แมน	ป.ตรี	20102-2201/20102-2006 20102-2010/20100-1007 20111-2010/20102-2109 20102-2011/20000-2006 30102-2105/30100-0105

ชื่อ - สกุล	วุฒิการศึกษา	ปฏิบัติหน้าที่	
		สอนวิชา	สนับสนุน/ ธุรการทั่วไป
<b>แผนกวิชาช่างเชื่อมโลหะ</b>			
1	นายดิศดนัย ณะสุข	ป.ตรี	30100-0007/30100-0105 30103-2005/30103-0002 30103-2205/30100-0117 30103-0004/30000-2002
2	นายฉัตรชัย ยังกิพย์	ป.ตรี	20100-1004/20103-2009 20000-2005/20103-2016 20103-2013/30103-0002
<b>แผนกวิชาช่างเทคนิคอุตสาหกรรม</b>			
1	นายภัทรพงศ์ จันทรเขียว	ป.ตรี	30111-1001/30111-9001 30111-2004/30111-2002 30111-0001/30000-2004
2	ว่าที่ ร.ต.ณัฐนนท์ จาดคำ	ป.ตรี	30111-2012/30111-2025 30111-2008/30100-0008 30111-2005/30111-2024 30000-2003
<b>แผนกวิชาช่างไฟฟ้า</b>			
1	นายณัฐพงศ์ โพธิ์ม่วง	ป.ตรี	20104-2110/20104-8001 20000-2004/30104-2007
2	นายจรัสศักดิ์ บุญธานี	ป.ตรี	20104-2009/20000-2002
3	นายธนชิต เนียมวงษ์	ป.ตรี	20104-2106/20104-2009 20104-2110/20000-2004
4	นายอภิเชษฐ์ รอดเที่ยง	ป.ตรี	20104-2001/20104-2016 20000-2001/30111-2015
5	นางสาวสุพัตรา ศิลาเงิน	ป.ตรี	30104-0002/30127-2003 30127-2009/30001-1002 30104-2066/20104-2017 20104-2118/20127-2023 20127-8001/20000-2003
<b>แผนกวิชาช่างก่อสร้าง</b>			
1	นายศณพงศ์ สิงห์ธนะ	ป.ตรี	20106-1005/20106-8501 20106-2114/20106-2105 20000-2006

ชื่อ - สกุล	วุฒิการศึกษา	ปฏิบัติหน้าที่		
		สอนวิชา	สนับสนุน/ ธุรการทั่วไป	
<b>แผนกวิชาช่างเทคนิคสถาปัตยกรรม</b>				
1	นายวัชรกร กมลวิบูลย์	ป.ตรี	20108-2006/20108-2032 20108-2027/20108-2013 20100-1012/20108-2017 20000-2001	
<b>แผนกวิชาช่างเทคนิคพื้นฐาน</b>				
1	นายภาณุพงศ์ วิทยาทล	ป.ตรี	20100-1003/20100-1002 20001-1001	
2	นายบุญยวัฒน์ สิทธิ์น้อย	ป.ตรี	20100-1003/20100-1002	
3	นางสาวนันทพร สมนักพงษ์	ป.ตรี	20100-1001/20001-1001	
4	นายชนะศักดิ์ เนื้อไม้	ป.ตรี	20100-1003/20000-2003	
5	นายธีรวานนท์ โปร์โธ	ป.ตรี	20100-1001/30111-0002 30100-0001/30100-0004 30001-1002	
<b>แผนกวิชาสามัญสัมพันธ์</b>				
1	นางสาวหทัยชนก วงษ์คำ	ป.ตรี	20000-1205/20000-1204 20000-1208/20000-1602 20000-2006	
2	นางฐปนัท ปัทมะเสวี	ป.ตรี	20000-1202/20000-1602 20001-1002/20000-2002	
3	นายธนพลธ์ เพชรวรี	ป.ตรี	30000-160//20000-1603	
4	นางสาวนพมาศ ศรีวัชรวรรณ	ป.ตรี	20000-1501/30000-1503 30000-1601	
5	นางสาวสุนันท์ ปั้นเหล็ก	ป.ตรี	20000-1101/20000-1102 20000-2002	
6	นางสาวญาณานภัส กิติแก้ว	ป.ตรี	20000-1204/20001-1002 20000-1205/20000-2002	
7	นางสาวมาริสา ทิมอ่วม	ป.ตรี	20000-1302/20000-1301 20001-1002	

ชื่อ - สกุล	วุฒิการศึกษา	ปฏิบัติหน้าที่	
		สอนวิชา	สนับสนุน/ ธุรการทั่วไป
<b>แผนกวิชาการบัญชี</b>			
1	นางสาวสุนิตา นาคอ้น	ป.ตรี	20204-2102/20201-8501 20201-8001/20200-1005 20200-1001/20204-2103 20001-2001/20000-2002
<b>แผนกวิชาการจัดการสำนักงาน</b>			
1	นางสาวกนกพร คงเพชรศักดิ์	ป.ตรี	20216-2005/20216-2103 20216-2106/30200-0028 30216-2001-30216-2004 30203-2105/30216-8501 30000-2004
<b>แผนกวิชาการตลาด</b>			
1	นางสาวนภาพร ตั้งแต่ง	ป.ตรี	20001-1003/20202-2004 20202-2113/20202-2005 20202-2107/20202-2105 20000-2002
2	นางสาวดวงหทัย เปรมสน	ป.ตรี	20200-1001/20001-1003 20202-2001/20202-8501 30001-2003
<b>แผนกวิชาคอมพิวเตอร์ธุรกิจ</b>			
1	นางสาวณัฐยานี เถกิงสรคันธ์	ป.ตรี	
<b>แผนกวิชาธุรกิจคหกรรม</b>			
1	นางสาวสุกานดา ปานช้าง	ป.ตรี	20001-1003/20400-1004 20404-2009/20404-2111 20404-2116/20404-2117 20406-2008/20406-8521 20000-2006
2	นายภาณุวิชญ์ อุ่เงิน	ป.ตรี	20406-2009/20406-2001 31504-2014/30406-2008
<b>แผนกวิชาเทคโนโลยีสารสนเทศ</b>			
1	นางสาวเบญจวรรณ เกิดยอด	ป.ตรี	20001-1005/21901-2010 21901-2013/21910-2003 20204-2108/21608-2014 20000-2001

	ชื่อ - สกุล	วุฒิการศึกษา	ปฏิบัติหน้าที่	
			สอนวิชา	สนับสนุน/ธุรการ ทั่วไป
	<b>เจ้าหน้าที่</b>			
1	นางสาวชัชวราภรณ์ พุ่มเจริญ	ป.ตรี		เจ้าหน้าที่งานบริหารงานทั่วไป
2	นางสาวสาธิตา แก้วเกิด	ปวส.		เจ้าหน้าที่งานบุคลากร
3	นางสาวกาญจนา มีสุข	ป.ตรี		เจ้าหน้าที่งานการเงิน
4	นางสาวนุชนาถ ชุ่มรัมย์	ป.ตรี		เจ้าหน้าที่งานการเงิน
5	นางสาวมารีสา ทองดี	ปวส.		เจ้าหน้าที่งานการบัญชี
6	นางสาวนันทดา เสนีย์วงศ์ ณ อยุธยา	ป.ตรี.		เจ้าหน้าที่งานทะเบียน
7	นางสาวเพชรจินดา งามวงศ์	ป.ตรี		เจ้าหน้าที่งานทะเบียน
8	นางสาวสุนิศา ร่มโพธิ์	ปวส.		เจ้าหน้าที่งานประชาสัมพันธ์
9	นางสาวสุดารัตน์ ยิ้มแย้ม	ปวส.		เจ้าหน้าที่งานพัสดุ
10	นางสาวสุภาพร แก้วนิคม	ป.ตรี		เจ้าหน้าที่งานพัสดุ
11	นางสาวจิราภา ปิ่นทอง	ป.ตรี		เจ้าหน้าที่งานพัสดุ
12	นายศิวกกร วัฒนศิริ	ม.6		พนักงานขับรถ
13	นายทรงพล บำรุงศรี	ม.3		พนักงานขับรถ
14	นายนิทัศน์ กระจายทอง	ปวช.		เจ้าหน้าที่งานอาคารสถานที่
15	นางสาวอัจฉรา นียมวงศ์	ป.6		แม่บ้าน
16	นางประพิศ สอนเจริญทรัพย์	ม.3		แม่บ้าน
17	นางสาวประไพร มาเคลือ	ม.3		แม่บ้าน
18	นางสาวกัลยา ระวังภัย	ม.6		แม่บ้าน
19	นายภาณุพงศ์ รัตนปรีชา	ม.3		แม่บ้าน
20	นางสาวอำไพ เทวรักษ์	ป.4		แม่บ้าน
21	นางสาวปัทมา มีอินทร์	ป.6		แม่บ้าน
22	นางสาวรัตนกร บู่อั้น	ป.6		แม่บ้าน
23	นางสาวทองสา ชัยนามน	ปวช.		แม่บ้าน
24	นางสาวสโรชา ฟิ่งพัก	ปวส.		แม่บ้าน

	ชื่อ - สกุล	วุฒิการศึกษา	ปฏิบัติหน้าที่	
			สอนวิชา	สนับสนุน/ธุรการ ทั่วไป
25	นางสาวเนตรนภา แก้วประดับ	ปวส.		แม่บ้าน
26	นางสาวยุพา สมศรี	ป.6		แม่บ้าน
27	นางสาวอมวาศรี แซ่ปึง	ป.ตรี		เจ้าหน้าที่งานวางแผน และงบประมาณ
28	ว่าที่ ร.ต.วัชรพงษ์ เอี่ยมจุฑาทวงศ์	ปวส.		เจ้าหน้าที่งานศูนย์ข้อมูล
29	นางอุบล ตาลเมือง	ปวช.		เจ้าหน้าที่งานวิจัยพัฒนา นวัตกรรมและสิ่งประดิษฐ์
30	นางสาววันทีณี วัดแพง	ปวส.		เจ้าหน้าที่งานประกันคุณภาพ และมาตรฐานการศึกษา
31	นางสาววาทีณี สระแก้ว	ป.ตรี		เจ้าหน้าที่งานส่งเสริมผลิตผล การค้าและประกอบธุรกิจ
32	นางนิชภา ไชยราช	ป.ตรี		เจ้าหน้าที่งานวัดผลและ ประเมินผล
33	นายประกิจ เปรมเดช	ป.ตรี		เจ้าหน้าที่งานวิทยบริการและ ห้องสมุด
34	นางสาวทิพย์วัลย์ ศรีวงษ์วรรณ	ป.ตรี		เจ้าหน้าที่งานวิทยบริการและ ห้องสมุด
35	นางสาวกรัญฑ์ทิพย์ ประจิต	ป.ตรี		เจ้าหน้าที่งานอาชีวศึกษาระบบ ทวิภาคี
36	นางโยทกา ขัติยะ	ป.ตรี		เจ้าหน้าที่งานกิจกรรมนักเรียน นักศึกษา
37	นางพัชรพร กล้าหาญ	ป.ตรี		เจ้าหน้าที่งานครูที่ปรึกษา
38	นางสาววัลลีย์ เกิดพงษ์	ปวส.		เจ้าหน้าที่งานปกครอง
39	นางสาวพิมพ์ฉิษา บุญมี	ป.ตรี		เจ้าหน้าที่งานแนะแนวอาชีพ และจัดหางาน
40	นางสาวศศิวิมล แผงสูงเนิน	ป.ตรี		เจ้าหน้าที่งานสวัสดิการนักเรียน นักศึกษา

ข้อมูลนักเรียน นักศึกษา  
จำนวนนักเรียนนักศึกษา ปัจจุบัน  
ปีการศึกษา 2567 (ปีปัจจุบัน) ภาคเรียนที่ 2/2567

1. หลักสูตรในระบบ/ต่อเนื่อง      รวมทั้งสิ้น 3,432 คน      หน่วย : คน

ประเภทวิชา/สาขา	ภาคเรียนที่ 2/2567 (ปีปัจจุบัน)										รวมทั้งสิ้น	
	ระดับ ปวช.				ระดับ ปวส.			ระดับ ป.ตรี/ปทส.				
	ปีที่ 1	ปีที่ 2	ปีที่ 3	รวม	ปีที่ 1	ปีที่ 2	รวม	ปีที่ 1	ปีที่ 2	รวม		
<b>รวมทั้งสิ้น</b>	676	564	578	1818	676	799	1475	75	64	139	3,432	
<b>1. ประเภทวิชาอุตสาหกรรม</b>												
สาขาวิชาช่างยนต์	130	109	115	354	72	96	168				522	374
	20	15	0	35	0	0	0				35	
สาขาวิชาเทคโนโลยียานยนต์				0			0	18	18	18	18	21
สาขาวิชาช่างกลโรงงาน	74	49	65	188	61	92	153				341	386
				0			0				0	0
สาขาวิชาเทคโนโลยีการผลิต				0			0	6	9	15	15	10
สาขาวิชาช่างเชื่อมโลหะ	-	8	7	15	9	9	18				33	39
สาขาวิชาช่างไฟฟ้ากำลัง	142	88	114	344	130	172	302				646	664
สาขาวิชาเทคโนโลยีไฟฟ้า				0			0	69	37	106	106	60
สาขาวิชาเมคคาทรอนิกส์	15	8	10	33	14	9	23				56	20
สาขาวิชาช่างอิเล็กทรอนิกส์	30	38	14	82	20	36	56				138	158
สาขาวิชาช่างก่อสร้าง	35	44	20	99	67	67	134				233	221
สาขาวิชาเทคนิคสถาปัตยกรรม	14	28	13	55	11	11	22				77	111
สาขาวิชาเทคนิคอุตสาหกรรม				0	70	41	111				111	124
				0			0				0	
<b>2. ประเภทวิชาเทคโนโลยีสารสนเทศและการสื่อสาร</b>				0			0					0
เทคโนโลยีสารสนเทศ	29	26	27	82	35	29	64				146	111
				0			0				0	
<b>3. ประเภทวิชาพาณิชยกรรม</b>				0			0				0	
สาขาวิชาการบัญชี	45	37	47	129			0				129	154
สาขาวิชาการตลาด	34	19	19	72			0				72	76
สาขาวิชาการจัดการ	-	6	7	13			0				13	8
สาขาวิชาคอมพิวเตอร์ธุรกิจ	87	68	102	257			0				257	230
				0			0				0	
<b>4. ประเภทบริหารธุรกิจ</b>				0			0				0	
สาขาวิชาการบัญชี				0	70	82	152				152	204
สาขาวิชาการตลาด				0	28	43	71				71	79
สาขาวิชาการจัดการ				0	27	25	52				52	41
สาขาวิชาคอมพิวเตอร์ธุรกิจ				0	52	76	128				128	153
				0			0				0	
<b>5. ประเภทวิชาคหกรรม</b>				0			0				0	
คหกรรมศาสตร์	21	21	18	60	10	11	21				81	88
	0	0	0	0	-	0	0				0	9

2. หลักสูตรนอกระบบ/ระยะสั้น ทั้งปีการศึกษา (2567) รวมทั้งสิ้น 0 คน

2.1 หลักสูตรวิชาชีพระยะสั้น 0 คน 2.2 หลักสูตรเกษตรระยะสั้น 0 คน 2.3 หลักสูตร ปชด. 0 คน

2.4 หลักสูตรเสริมวิชาชีพ (แกนมัธยม) 0 คน 2.5 หลักสูตรระยะสั้น ตชด. 0 คน 2.6 หลักสูตรอื่น ๆ 0 คน

เป้าหมายจำนวนนักเรียน นักศึกษา  
ปีการศึกษา 2568 (ปีต่อไป) ภาคเรียนที่ 1/2568

1. หลักสูตรในระบบ/ต่อเนื่อง

รวมทั้งสิ้น 3,533 คน

หน่วย : คน

ประเภทวิชา/สาขา	ภาคเรียนที่ 1/2568 (ปีปัจจุบัน)										รวมทั้งสิ้น
	ระดับ ปวช.				ระดับ ปวส.			ระดับ ป.ตรี/ปทส.			
	ปีที่ 1	ปีที่ 2	ปีที่ 3	รวม	ปีที่ 1	ปีที่ 2	รวม	ปีที่ 1	ปีที่ 2	รวม	
<b>รวมทั้งสิ้น</b>	<b>806</b>	<b>676</b>	<b>564</b>	<b>2,046</b>	<b>676</b>	<b>676</b>	<b>1,352</b>	<b>60</b>	<b>75</b>	<b>135</b>	<b>3,533</b>
<b>1. ประเภทวิชาอุตสาหกรรม</b>											
สาขาวิชาช่างยนต์	130	109	369	72	72	144				513	682
	20	15	55	0	0	0				55	
สาขาวิชาเทคโนโลยียานยนต์			0			0	20	0	20	20	31
สาขาวิชาช่างกลโรงงาน	74	49	197	61	61	122				319	501
			0			0				0	64
สาขาวิชาเทคโนโลยีการผลิต			0			0	20	6	26	26	24
สาขาวิชาช่างเชื่อมโลหะ	-	8	8	9	9	18				26	130
สาขาวิชาช่างไฟฟ้ากำลัง	142	88	372	130	130	260				632	682
สาขาวิชาเทคโนโลยีไฟฟ้า			0			0	20	69	89	89	55
สาขาวิชาช่างอิเล็กทรอนิกส์	15	8	38	14	14	28				66	251
สาขาวิชาเมคคาทรอนิกส์	30	38	98	20	20	40				138	72
สาขาวิชาช่างก่อสร้าง	35	44	114	67	67	134				248	267
สาขาวิชาเทคนิคสถาปัตยกรรม	14	28	56	11	11	22				78	178
สาขาวิชาเทคนิคอุตสาหกรรม			0	70	70	140				140	140
			0			0				0	
<b>2. ประเภทวิชาเทคโนโลยีสารสนเทศและการสื่อสาร</b>				0			0				0
เทคโนโลยีสารสนเทศ	29	26	84	35	35	70				154	155
			0			0				0	
<b>3. ประเภทวิชาพาณิชยกรรม</b>			0			0				0	
สาขาวิชาการบัญชี	45	37	127			0				127	203
สาขาวิชาการตลาด	34	19	87			0				87	80
สาขาวิชาการจัดการ	-	6	6			0				6	40
สาขาวิชาคอมพิวเตอร์ธุรกิจ	87	68	242			0				242	267
			0			0				0	
<b>4. ประเภทบริหารธุรกิจ</b>			0			0				0	
สาขาวิชาการบัญชี			0	70	70	140				140	183
สาขาวิชาการตลาด			0	28	28	56				56	110
สาขาวิชาการจัดการ			0	27	27	54				54	54
สาขาวิชาคอมพิวเตอร์ธุรกิจ			0	52	52	104				104	146
			0			0				0	
<b>5. ประเภทวิชาคหกรรม</b>			0			0				0	
คหกรรมศาสตร์	21	21	63	10	10	20				83	127
	130	0	0	130	-	-	0			130	64

2. หลักสูตรนอกระบบ/ระยะสั้น ทั้งปีการศึกษา (2568) รวมทั้งสิ้น 0 คน

2.1 หลักสูตรวิชาชีพระยะสั้น 0 คน 2.2 หลักสูตรเกษตรระยะสั้น 0 คน 2.3 หลักสูตร ปชด. 0 คน

2.4 หลักสูตรเสริมวิชาชีพ (แกนมัธยม) 0 คน 2.5 หลักสูตรระยะสั้น ตชด. 0 คน 2.6 หลักสูตรอื่น ๆ 0 คน

## ส่วนที่ 3

## แผนปฏิบัติการราชการและแผนใช้จ่ายเงินงบประมาณ

## วิทยาลัยเทคนิคกำแพงเพชร

## 3.1 สรุปผลการใช้จ่ายเงิน ปีที่ผ่านมา (ปีงบประมาณ พ.ศ.2567)

ผลผลิต/โครงการ	ผลการใช้จ่ายเงินงบประมาณ (ปี 2567)												
	แผนงานบูรณาการ							งบรายจ่าย					
	1	2	3	4	5	6	7	งบ บุคลากร	งบ ดำเนินงาน	งบ ลงทุน	งบเงิน อุดหนุน	งบ รายจ่ายอื่น	
ปวช.	✓												
ปวส.	✓												
ระยะสั้น	✓												
ป.ตรี	✓												
ประกันสังคม		✓											
รายการค่าใช้จ่ายบุคลากรภาครัฐ		✓						2,076,630					
โครงการสนับสนุนค่าใช้จ่ายในการจัดการศึกษาตั้งแต่ระดับอนุบาลจนจบการศึกษาขั้นพื้นฐาน	✓											25,528,145	
โครงการเร่งประสิทธิภาพและการสอนครูอาชีวศึกษา	✓												284,400
โครงการจัดหาบุคลากรสนับสนุนเพื่อคืนครูให้นักเรียน	✓												176,400
โครงการพัฒนารูปแบบและยกระดับคุณภาพศูนย์ซ่อมสร้างเพื่อชุมชน (Fix It Center)							✓						731,000
ทุนเฉลิมราชกุมารี	✓											127,000	
โครงการอาชีวศึกษาด้านยาเสพติด					✓								20,000
โครงการสร้างองค์ความรู้ทางการอาชีวศึกษาเพื่อถ่ายทอดเทคโนโลยี						✓						22,000	
โครงการพัฒนาศักยภาพผู้เรียนอาชีวศึกษาในการเป็นผู้ประกอบการ							✓						145,000
โครงการอนุรักษ์พันธุกรรมพืชอันเนื่องมาจากพระราชดำริสมเด็จพระเทพรัตนราชสุดาฯ สยามบรมราชกุมารี	✓												6,000
โครงการจัดการศึกษาเรียนร่วมหลักสูตรอาชีวศึกษาและมัธยมศึกษาตอนปลาย (ทวิศึกษา)							✓						1,100,000

หมายเหตุ : แผนงานบูรณาการ

1. แผนงาน พื้นฐานด้านการพัฒนาและเสริมสร้างศักยภาพมนุษย์
2. แผนงาน บุคลากรภาครัฐ
3. แผนงานบูรณาการส่งเสริมการวิจัยและพัฒนา
4. แผนงานบูรณาการยกระดับคุณภาพการศึกษาและการเรียนรู้ตลอดชีวิต
5. แผนงานบูรณาการป้องกัน ปราบปรามและบำบัดรักษาผู้ติดยาเสพติด
6. แผนงานยุทธศาสตร์พัฒนาการศึกษาและการเรียนรู้
7. แผนงานบูรณาการผู้ประกอบการ และวิสาหกิจขนาดกลางและขนาดย่อมสู่สากล

3.2 ประมาณการรายรับ - รายจ่าย ปีงบประมาณ พ.ศ. 2568  
วิทยาลัยเทคนิคกำแพงเพชร  
เงินนอกงบประมาณ (รายได้)

<b>1. ประมาณการรายรับ</b>		<b>29,088,084.27</b>	<b>บาท</b>
เงินนอกงบประมาณ (เงินรายได้)			
- ยอดยกมา 1 ตุลาคม 2567	10,330,414.27		บาท
- คาดว่ามีรายรับในปี 2568	18,757,670.00		บาท
<b>2. ประมาณการรายจ่าย</b>		<b>29,088,084.27</b>	<b>บาท</b>
งบบุคลากร		2,336,640.00	บาท
- ค่าจ้างชั่วคราว	2,336,640.00		บาท
งบดำเนินงาน		12,456,012.27	บาท
- ค่าตอบแทน	7,827,537.00		บาท
- ค่าใช้สอย	326,117.00		บาท
- ค่าวัสดุ	1,078,330.00		บาท
- ค่าสาธารณูปโภค	3,224,028.27		บาท
งบลงทุน		1,577,870.00	บาท
- ค่าครุภัณฑ์	1,577,870.00		บาท
- ค่าที่ดินและสิ่งก่อสร้าง	-		บาท
งบรายจ่ายอื่น		9,788,220.00	บาท
โครงการฯ พัฒนาปรับปรุง 4 ฝ่าย	9,788,220		บาท
- ฝ่ายบริหารทรัพยากร	1,689,350.00		บาท
- ฝ่ายแผนงานและความร่วมมือ	1,759,345.00		บาท
- ฝ่ายพัฒนากิจการนักเรียน นักศึกษา	2,283,700.00		บาท
- ฝ่ายวิชาการ	4,055,825.00		บาท
งบสำรองผูกเงิน		2,929,342.00	บาท

## 3.3 ประมาณการรายรับ - รายจ่าย ปีงบประมาณ พ.ศ. 2568

## วิทยาลัยเทคนิคกำแพงเพชร

## เงินอุดหนุน

<b>1. ประมาณการรายรับ</b>			<b>25,707,872.00</b>	<b>บาท</b>
เงินอุดหนุน ที่คาดว่าจะได้รับ		<u>25,707,872.00</u>	บาท	
- ยอดยกมา 1 ตุลาคม 2567	<u>5,138,224.00</u>	บาท		
- คาดว่ามีรายรับในปี 2568	<u>20,569,648.00</u>	บาท		
<b>2. ประมาณการรายจ่าย</b>			<b>25,707,872.00</b>	<b>บาท</b>
งบบุคลากร		<u>7,009,920.00</u>	บาท	
- ค่าจ้างชั่วคราว	<u>7,009,920.00</u>	บาท		
งบดำเนินงาน		<u>9,397,566.00</u>	บาท	
- ค่าตอบแทน	<u>6,820,183.00</u>	บาท		
- ค่าใช้สอย	<u>918,496.00</u>	บาท		
- ค่าวัสดุ	<u>1,055,887.00</u>	บาท		
- ค่าสาธารณูปโภค	<u>603,000</u>	บาท		
งบเงินอุดหนุน		<u>9,300,386.00</u>	บาท	
โครงการทุนการศึกษาเฉลิมราชกุมารี	<u>127,500</u>	บาท		
โครงการจัดการศึกษาตั้งแต่ระดับอนุบาล				
จนการศึกษาขั้นพื้นฐาน	<u>9,172,886</u>	บาท		

## 3.4 ประมาณการรายรับ - รายจ่าย ปีงบประมาณ พ.ศ. 2568

## วิทยาลัยเทคนิคกำแพงเพชร

## เงินงบประมาณ

<b>1. ประมาณการรายรับ</b>		<b>16,716,086.00</b>	<b>บาท</b>
เงินงบประมาณ		<u>16,716,086</u>	บาท
- ยอดยกมา 1 ตุลาคม 2567	0.00		บาท
- คาดว่ามีรายรับในปี 2568	<u>16,716,086.00</u>		บาท
<b>2. ประมาณการรายจ่าย</b>		<b>16,716,086.00</b>	<b>บาท</b>
งบบุคลากร		<u>2,418,480.00</u>	บาท
- ค่าตอบแทนพนักงานราชการ	<u>2,418,480.00</u>		บาท
งบดำเนินงาน		<u>6,106,166.00</u>	บาท
- ค่าตอบแทน	<u>2,481,680.00</u>		บาท
- ค่าใช้สอย	<u>970,715.00</u>		บาท
- ค่าวัสดุ	<u>1,253,771.00</u>		บาท
- ค่าสาธารณูปโภค	<u>1,400,000.00</u>		บาท
งบลงทุน		<u>7,157,000</u>	บาท
- ค่าครุภัณฑ์	<u>4,500,000.00</u>		บาท
- ค่าที่ดินและสิ่งก่อสร้าง	<u>2,657,000.00</u>		บาท
งบรายจ่ายอื่น		<u>1,034,440.00</u>	บาท
โครงการศูนย์บ่มเพาะ ปี 2568	<u>100,000.00</u>		บาท
โครงการลดปัญหาการออกกลางคัน	<u>26,000.00</u>		บาท
ค่าใช้จ่ายโครงการยกระดับคุณภาพ			
การจัดอาชีวศึกษาระบบทวิภาคี	<u>60,000.00</u>		บาท
โครงการ Fix it Center	<u>848,440.00</u>		บาท





แผนการใช้จ่ายเงินปีตามแผนปฏิบัติการ (ปี 2568) แหล่งเงิน ผลผลิต/โครงการ										
รายการค่าใช้จ่าย/รายการตามงบประมาณ	ผลผลิต						โครงการ			มูลค่าลงทุนปีงบประมาณ
	ปวช.	ปวส.	ปริญญาตรี	ระยะสั้น	สิ่งประดิษฐ์/หุ่นยนต์	วิจัยสร้างองค์ความรู้	รวม	ค่าใช้จ่ยโดยโครงการระดับชั้นกลางการจัดอาชีวศึกษาระดับปริญญาตรี	ค่าใช้จ่ยโดยโครงการระดับชั้นมัธยมศึกษา	
ค่าหนังสือเรียน							3,684,000.00			3,684,000.00
ค่าเครื่องแบบนักเรียน							1,805,950.00			1,805,950.00
ค่ากิจกรรมพัฒนาคุณภาพผู้เรียน							1,838,185.00			1,838,185.00
ค่าอุปกรณ์การเรียน							957,840.00			957,840.00
เครื่องมืออุปกรณ์ศึกษาระดับ ปวช. ปีที่ 1							1,084,000.00			1,084,000.00
- งบรายจ่ายอื่น							-		9,877,618.00	9,877,618.00
<b>โครงการ</b>							-		-	-
<b>ฝ่ายบริหารวิทยากร</b>							-		-	-
โครงการมอบงบประมาณคณะผู้บริหาร ประจำปีการศึกษา 2567 (ค่าธรรมเนียมวิทยากร)							-		246,350.00	246,350
โครงการจัดที่พักรักษา วม.ท.ท. (ค่าธรรมเนียมวิทยากร)							-		137,200.00	137,200
โครงการพัฒนาปรับปรุงอาคารสถานที่และสภาพแวดล้อมภายใน วิทยาลัยเทคนิคกำแพงเพชร (ค่าธรรมเนียม)							-		500,000.00	500,000
โครงการจัดที่คู่มือนักเรียน นักศึกษา (ค่าธรรมเนียมวิทยากร)							-		80,000.00	80,000
โครงการประชาสัมพันธ์และสร้างภาพลักษณ์วิทยาลัยเทคนิคกำแพงเพชร							-		100,000.00	100,000
โครงการจัดซื้อเครื่องปรับอากาศ							-		450,000.00	450,000
โครงการจัดซื้อเครื่องสูบน้ำและไม้กวาดอัตโนมัติ							-		42,100.00	42,100
โครงการจัดซื้อเครื่องฟรเย็นอุณหภูมิประสงค์							-		30,000.00	30,000
โครงการซ่อมปรับปรุงระบบประปา							-		30,000.00	30,000
โครงการซ่อมแซมเก้าอี้เรียน							-		30,000.00	30,000
โครงการจ้างค่าบริการรักษาความปลอดภัย							-		30,000.00	30,000
โครงการปรับปรุงภูมิทัศน์ติดตั้งไม้กั้นวิทยาลัยเทคนิคกำแพงเพชร							-		496,908.00	496,908
โครงการซ่อมบำรุงรักษาเครื่องปรับอากาศห้องประชุมอินทนิล							-		30,000.00	30,000
โครงการซ่อมบำรุงรักษาเครื่องปรับอากาศห้องประชุมอินทนิล							-		60,000.00	60,000

แผนการใช้จ่ายเงินปีตามแผนปฏิบัติการ (ปี 2568) แหล่งเงิน ผลผลิต/โครงการ									
ผลผลิต						โครงการ			
ป.ช.	ป.ส.	ป.ค.ย.ก.ตร.	ระยะสั้น	สิ่งประดิษฐ์/ทุนยนต์	วิจัยสร้างองค์ความรู้	รวม	งบอุดหนุน	งบอุดหนุน	งบอุดหนุน
รายการค่าใช้จ่าย/รายการตามงบประมาณ									
							210,000.00	210,000.00	210,000.00
							20,000.00	20,000.00	20,000.00
							15,000.00	15,000.00	15,000.00
							40,000.00	40,000.00	40,000.00
							49,500.00	49,500.00	49,500.00
							28,000.00	28,000.00	28,000.00
							250,000.00	250,000.00	250,000.00
							303,500.00	303,500.00	303,500.00
							25,000.00	25,000.00	25,000.00
							15,000.00	15,000.00	15,000.00
							-	-	-
							-	-	-
							10,000.00	10,000.00	10,000.00
							15,000.00	15,000.00	15,000.00
							100,000.00	100,000.00	100,000.00
<p>โครงการจัดซื้อครุภัณฑ์จัดอบรมประชิดพลังงาน BIG CEILING FAN ทัตลม ขนาด 7.3 เมตร 5 ใบพัด</p> <p>โครงการซ่อมบำรุงเสาธงและติดตั้งหลอดสัง</p> <p>โครงการส่งเสริมการศึกษาจ้างครูสอน (เงินเดือนน จาก อบจ.ภ.)</p> <p>โครงการปรับปรุงระบบไฟฟ้าสายเมนแยกต่างให้</p> <p>โครงการปรับปรุงพื้นที่บริเวณที่ตั้งขยะ</p> <p>โครงการปรับปรุงห้องแอมหลังค้ำโรงอาหาร</p> <p>โครงการปรับปรุงอาคารชั่วคราวและหลังค้ำโรงจอดรถ</p> <p><b>ฝ่ายแผนงานและควมร่วมมือ</b></p> <p>โครงการจัดทำแผนปฏิบัติการประจำปีงบประมาณ พ.ศ. 2568</p> <p>โครงการทบทวนแผนพัฒนา การศึกษาวิทยาลัยเทคนิค กำแพงเพชร พ.ศ. 2566 2570</p> <p>โครงการดูแลระบบเทคโนโลยีสารสนเทศภายใน วิทยาลัยเทคนิคกำแพงเพชรประจำปีการจัดการเรียน การสอน (ค่าบริการอินเทอร์เน็ต 400,000)</p> <p>โครงการปรับปรุงซ่อมแซมและพัฒนาระบบเครือข่ายใน วิทยาลัยเทคนิคกำแพงเพชรระดับการจัดการเรียน การสอน (ค่าระดมทรัพยากร 200,000)</p> <p>โครงการส่งเสริมและพัฒนาวิจัยในชั้นเรียน วิทยาลัยเทคนิคกำแพงเพชร</p> <p>โครงการประเมินเงินแนวคิดและประกวดสิ่งประดิษฐ์ของ คนรุ่นใหม่ ประจำปีการศึกษา 2566</p> <p>โครงการขับเคลื่อนเพื่อพัฒนาวัฒนธรรมทางการศึกษาและ สิ่งประดิษฐ์ของคนรุ่นใหม่ วิทยาลัยเทคนิคกำแพงเพชร ประจำปีงบประมาณ 2568</p>									

แผนการใช้จ่ายเงินปีตามแผนปฏิบัติการ (ปี 2568) แหล่งเงิน ผลผลิต/โครงการ											
รายการค่าใช้จ่าย/รายการตามงบประมาณ	ผลผลิต						โครงการ			บัญชีเลขที่บัญชี	
	ป.ช.	ป.ช.	ปริญญาดุษฎี	ระยะสั้น	สิ่งประดิษฐ์/หุ่นยนต์	วิจัยสร้างองค์ความรู้	รวม	งบอุดหนุน	งบกลาง		
โครงการเสริมสร้างวินัยการรวมการพัฒนาเทคโนโลยีสิ่งประดิษฐ์ของคนรุ่นใหม่โครงการวิทยาศาสตร์และหุ่นยนต์อาชีวศึกษาประจำปีงบประมาณ 2568 (งบประมาณสิ่งประดิษฐ์)										60,000.00	60,000.00
โครงการส่งเสริมการสร้างเครือข่ายความร่วมมือทางวิชาการและวิชาชีพกับสถานประกอบการ										15,000.00	15,000.00
โครงการรายงานการประเมินคุณภาพภายในสถานศึกษา ประจำปีการศึกษา 2567											
โครงการประชุมเชิงปฏิบัติการสร้างความเข้าใจการประกันคุณภาพภายในสถานศึกษา											
โครงการศูนย์การเรียนรู้การเป็นผู้ประกอบการและประกอบธุรกิจภายใต้ศูนย์เฉพาะผู้ประกอบการอาชีวศึกษา (ไม่ใช่งบประมาณ)											
โครงการพัฒนาระบบขยายระบบสารสนเทศ เพื่อการบริหารจัดการสถานศึกษาอาชีวศึกษา RIMS ประจำปีงบประมาณ 2568										63,500.00	63,500.00
โครงการจัดหาอุปกรณ์การเรียนของนักเรียน นักศึกษาสายอาชีวศึกษา (เงินอุดหนุนค่าเครื่องมือ)											
<b>ผู้ช่วยพัฒนากิจการนักเรียน นักศึกษา</b>											2,500,060.00
โครงการประกันอุบัติเหตุนักเรียน นักศึกษาระดับ ปวช. และ ปวส. (เก็บจากค่าธรรมเนียม)										878,310.00	878,310.00
โครงการตรวจสอบสุขภาพนักเรียน นักศึกษา ระดับ ปวช.และ ปวส. (เก็บจากค่าธรรมเนียม)										487,950.00	487,950.00
โครงการสวัสดิการกรมพยาบาลเบื้องต้นและยาสามัญประจำบ้าน (เก็บจากค่าธรรมเนียม)											
โครงการตรวจสอบสภาพเสถียร (เก็บจากค่าธรรมเนียม)										20,000.00	20,000.00



แผนการใช้จ่ายเงินปีตามแผนปฏิบัติการ (ปี 2568) แหล่งเงิน ผลผลิต/โครงการ											
รายการค่าใช้จ่าย/รายการงบประมาณ	ผลผลิต						โครงการ			บัญชีเงินคงเหลือ	
	ปวช.	ปวส.	ปริญญาตรี	ระยะสั้น	สิ่งประดิษฐ์/หุ่นยนต์	วิจัยสร้างองค์ความรู้	รวม	งบอุดหนุน	งบกลาง		
โครงการติดตามข้อมูลผู้สำเร็จการศึกษา ระดับ ปวช. และ ปวส.										3,000.00	3,000.00
โครงการแนะแนวศึกษาต่อเพื่อเพิ่มปริมาณผู้เรียนสายอาชีวศึกษา ประจำปีงบประมาณ 2568										50,000.00	50,000.00
โครงการพิจารณาคัดเลือกผู้เรียนเพื่อสนับสนุนทุนการศึกษา ประจำปีงบประมาณ 2568										2,000.00	2,000.00
โครงการปรับปรุงระบบไฟฟ้าและประปาโรงอาหาร										50,000.00	50,000.00
โครงการปรับปรุงพัฒนาโรงอาหารวิทยาลัยเทคนิคกำแพงเพชร										50,000.00	50,000.00
โครงการโครงการติดตั้งระบบกล้องวงจรปิด (CCTV)										150,400.00	150,400.00
โครงการพัฒนารูปแบบและยกระดับศูนย์ซ่อมสร้างเพื่อชุมชน (Fix it Center) แบบถาวร (งบประมาณ โอนจัดสรร)										-	-
โครงการพัฒนารูปแบบและยกระดับศูนย์ซ่อมสร้างเพื่อชุมชน (Fix it Center) (งบประมาณ โอนจัดสรร)										-	-
อาชีวอนามัยร่วมด้วยช่วยประชาชน เทศกาลปีใหม่										-	-
อาชีวอนามัยร่วมด้วยช่วยประชาชน เทศกาลสงกรานต์										-	-
<b>ผ่านวิทยากร</b>										4,229,000.00	4,229,000.00
ค่าวัสดุและสิ่งพิมพ์ (ค่าระดม 84,000)										-	-
โครงการแข่งขันทักษะวิชาชีพระดับสถานศึกษา										20,000.00	20,000.00
โครงการอบรมเชิงปฏิบัติการพัฒนาการจัดการเรียนรู้ฐานสมรรถนะเพื่อเชื่อมโยงกับมาตรฐานอาชีพและคุณวุฒิวิชาชีพ										55,000.00	55,000.00
โครงการรักการอ่าน										20,000.00	20,000.00
โครงการทดสอบมาตรฐานวิชาชีพ ระดับ ปวช. ปวส.										5,000.00	5,000.00
โครงการทดสอบทักษะการศึกษาระดับชาติ (V NET)										5,000.00	5,000.00

































วิทยาลัยเทคนิคกำแพงเพชร  
สรุปการจัดสรรวัสดุการศึกษา (วัสดุฝึก) และเงินสิ่งแวดล้อม  
ประจำปีงบประมาณ 2568

ลำดับ	รายการ	วัสดุการศึกษา		รวม	วัสดุ สำนักงาน	เงินสิ่งแวดล้อม	
		เงินอุดหนุน ขั้นพื้นฐาน	งปม. ปวส.			ปวช.	ปวส.
1	แผนกวิชาช่างยนต์	130,140	56,160	186,300	15,525	7,830	7,695
2	แผนกวิชาช่างกลโรงงาน	69,300	49,500	118,800	9,900	5,115	4,785
3	แผนกวิชาช่างเชื่อมโลหะ	7,740	6,480	14,220	1,185	495	414
4	แผนกวิชาช่างไฟฟ้า	128,880	101,160	230,040	19,170	9,690	5,688
5	แผนกวิชาช่างอิเล็กทรอนิกส์	32,400	17,280	49,680	4,140	2,070	1,242
6	แผนกวิชาช่างเมคคาทรอนิกส์	12,780	9,180	21,960	1,830	840	594
7	แผนกวิชาเทคโนโลยีสารสนเทศ	29,880	24,120	54,000	4,500	2,190	1,386
8	แผนกวิชาช่างก่อสร้าง	38,340	49,140	87,480	7,290	3,570	2,232
9	แผนกวิชาช่างเทคนิคสถาปัตยกรรม	19,980	8,280	28,260	2,355	1,185	702
10	แผนกวิชาช่างเทคนิคอุตสาหกรรม	-	45,180	45,180	3,765	1,665	1,260
11	แผนกวิชาช่างเทคนิคพื้นฐาน	76,992	14,112	91,104	7,592	3,128	2,678
12	แผนกวิชาสามัญสัมพันธ์	55,260	42,090	97,350	8,113	4,081	2,419
13	แผนกวิชาการบัญชี	30,720	35,040	65,760	5,480	2,810	1,602
14	แผนกวิชาการตลาด	19,080	15,240	34,320	2,860	1,430	858
15	แผนกวิชาการจัดการสำนักงาน	4,680	12,720	17,400	1,450	650	480
16	แผนกวิชาคอมพิวเตอร์ธุรกิจ	59,880	27,840	87,720	7,310	3,850	2,076
17	แผนกวิชาธุรกิจคหกรรม	18,450	6,150	24,600	2,050	1,013	623
	<b>รวมทั้งสิ้น</b>	<b>764,262</b>	<b>519,672</b>	<b>1,283,934</b>	<b>104,515</b>	<b>51,612</b>	<b>36,734</b>

**สรุปยอดจัดสรรวัสดุสำนักงาน  
ประจำปีงบประมาณ 2568**

ลำดับ	รายการ	เงินรายได้ ปวช.	เงินรายได้ ปวส.	ลำดับ	รายการ	เงินอุดหนุน ขั้นพื้นฐาน	รายได้ ปวช.	เงินรายได้ ปวส.
<b>ฝ่ายบริหารทรัพยากร</b>		-	60,000	<b>ฝ่ายวิชาการ</b>		100,730	-	3,765
1	งานบริหารงานทั่วไป (สารบรรณ)		10,000	1	แผนกวิชาช่างยนต์	15,525		
2	งานบุคลากร		5,000	2	แผนกวิชาช่างกลโรงงาน	9,900		
3	งานการเงิน		7,500	3	แผนกวิชาช่างเชื่อมโลหะ	1,185		
4	งานการบัญชี		7,500	4	แผนกวิชาช่างไฟฟ้า	19,170		
5	งานพัสดุ		7,500	5	แผนกวิชาช่างอิเล็กทรอนิกส์	4,140		
6	งานอาคารสถานที่		5,000	6	แผนกวิชาช่างเทคนิคทอริกส์	1,830		
7	งานทะเบียน		12,500	7	แผนกวิชาเทคโนโลยีสารสนเทศ	4,500		
8	งานประชาสัมพันธ์		5,000	8	แผนกวิชาช่างก่อสร้าง	7,290		
<b>ฝ่ายแผนงานและความร่วมมือ</b>		30,000.00	-	9	แผนกวิชาช่างเทคนิคสถาปัตยกรรม	2,335		
1	งานวางแผนและงบประมาณ	5,000		10	แผนกวิชาช่างเทคนิคอุตสาหกรรม			3,765
2	งานศูนย์ข้อมูลสารสนเทศ	5,000		11	แผนกวิชาช่างเทคนิคพื้นฐาน	7,592		
3	งานความร่วมมือ	5,000		12	แผนกวิชาสามัญสัมพันธ์	8,113		
4	งานวิจัยพัฒนานวัตกรรมและสิ่งประดิษฐ์	5,000		13	แผนกวิชาการบัญชี	5,480		
5	งานประกันคุณภาพและมาตรฐานการศึกษา	5,000		14	แผนกวิชาการขายและการตลาด	2,860		
6	งานส่งเสริมผลิตผลการค้าและประกอบธุรกิจ	5,000		15	แผนกวิชาเลขานุการ	1,450		
<b>ฝ่ายพัฒนาการศึกษา</b>		-	30,000	16	แผนกวิชาคอมพิวเตอร์ธุรกิจ	7,310		
1	งานกิจกรรมนักเรียนนักศึกษา		5,000	17	แผนกวิชาธุรกิจคหกรรม	2,050		
2	งานครูที่ปรึกษา		5,000	<b>วัสดุสำนักงานงบกลาง</b>		-	800,000	-
3	งานปกครอง		5,000	1	งบถ่ายเอกสารกลาง		300,000	
4	งานแนะแนวอาชีพและการจัดหางาน		5,000	2	วัสดุสำนักงานกลาง		500,000	
5	งานสวัสดิการนักเรียนนักศึกษา		5,000	<b>รวมทั้งสิ้น</b>		100,730	855,000	93,765
6	งานโครงการพิเศษและบริการชุมชน		5,000					
<b>ฝ่ายวิชาการ</b>		25,000.00	-					
1	งานพัฒนาหลักสูตรการเรียนการสอน	5,000						
2	งานวัดผลและประเมินผล	5,000						
3	งานวิทยบริการและห้องสมุด	5,000						
4	งานอาชีพศึกษาระบบทวิภาคี	5,000						
5	งานสื่อการเรียนการสอน	5,000						

รายละเอียด ครุภัณฑ์ ประจำปีงบประมาณ 2568  
วิทยาลัยเทคนิคกำแพงเพชร (เงินนอกงบประมาณ)

ฝ่ายบริหารทรัพยากร						
ลำดับ	รายการ	จำนวน หน่วย	ราคา/หน่วย	รวมเป็นเงิน	งานที่ได้รับ	หมายเหตุ
1	เครื่องปรับอากาศ	6 เครื่อง	60,000	360,000	พัสดุ	
2	เครื่องสูบน้ำหยดโข่ง มอเตอร์ไฟฟ้า	6 เครื่อง	9,700	58,200	อาคาร	
3	มอเตอร์ปั้มน้ำอัตโนมัติ	1 ตัว	13,000	13,000	อาคาร	
4	รถเข็นเอนกประสงค์	6 คัน	5,000	30,000	อาคาร	
5	พัดลมประหยัดพลังงาน BIG CEILING FAN	1 เครื่อง	210,000	210,000	อาคาร	
รวมเงินค่าครุภัณฑ์ฝ่ายบริหารทรัพยากร				671,200.00	บาท	
ฝ่ายวิชาการ						
ลำดับ	รายการ	จำนวน หน่วย	ราคา/หน่วย	รายได้ ปวส. รวมเป็นเงิน	งานที่ได้รับ	หมายเหตุ
1	ครุภัณฑ์เครื่องคอมพิวเตอร์สำหรับงานประมวล แบบที่ 1	20 เครื่อง	24,000	480,000	อิเล็กทรอนิกส์	
2	เครื่อง Interactive	1 เครื่อง	250,000	250,000	สารสนเทศ	
รวมเงินค่าครุภัณฑ์ฝ่ายวิชาการ				730,000.00	บาท	

รวมเงินค่าครุภัณฑ์ทั้ง 4 ฝ่าย (เงินนอกงบประมาณ) เป็นเงินทั้งสิ้น

1,401,200.00 บาท



คำสั่งวิทยาลัยเทคนิคกำแพงเพชร  
ที่ ๓๘๓/๒๕๖๗  
เรื่อง แต่งตั้งคณะกรรมการบริหารสถานศึกษา

\*\*\*\*\*

ตามที่สำนักงานคณะกรรมการการอาชีวศึกษา ได้ประกาศใช้ระเบียบสำนักงานคณะกรรมการการอาชีวศึกษาว่าด้วยการบริหารสถานศึกษา พ.ศ. ๒๕๕๒ เพื่อให้สอดคล้องกับกฎหมายว่าด้วยระเบียบข้าราชการครูและบุคลากรทางการศึกษาและหน้าที่ ภารกิจของสถานศึกษาในปัจจุบัน

ดังนั้น เพื่อให้การบริหารงานของวิทยาลัยเทคนิคกำแพงเพชรเป็นไปด้วยความเรียบร้อย เกิดประโยชน์สูงสุดทางราชการ วิทยาลัยฯ จึงให้ยกเลิกคำสั่งวิทยาลัยเทคนิคกำแพงเพชรที่ ๙๘๔/๒๕๖๖ ลงวันที่ ๑๗ ตุลาคม ๒๕๖๖ และแต่งตั้งให้ผู้มีรายนามดังต่อไปนี้ เป็นคณะกรรมการบริหารสถานศึกษาวิทยาลัยเทคนิคกำแพงเพชร ดังนี้

๑. นายสถาพร โพธิ์ทวี	ผู้อำนวยการ	ประธานกรรมการ
๒. นายสุบรรณ ชัยยะ	รองผู้อำนวยการ	กรรมการ
๓. นายยอดเพชร แพร่น้อย	รองผู้อำนวยการ	กรรมการ
๔. นายวรสันต์ ชื่นชม	รองผู้อำนวยการ	กรรมการ
๕. นายสังจา มโนมัยนกุล	รองผู้อำนวยการ	กรรมการ
๖. นายศุภกร ศรีอาวุธ	ผู้แทนฝ่ายวิชาการ	กรรมการ
๗. ว่าที่ ร.ต.สาโรจน์ เล็กสรคันธ์	ผู้แทนฝ่ายพัฒนากิจการนักเรียนนักศึกษา	กรรมการ
๘. นางฉวี รักษ์พงษ์	ผู้แทนฝ่ายแผนงานและความร่วมมือ	กรรมการ
๙. นายประหยัด แซ่มจ้อย	ผู้ทรงคุณวุฒิ	กรรมการ
๑๐. นายสมศักดิ์ พุฒตาลดง	ผู้ทรงคุณวุฒิ	กรรมการ
๑๑. นายรัฐติกรณ์ ศรีสวัสดิ์	ผู้ทรงคุณวุฒิ	กรรมการ
๑๒. นายอัครนิตย์ ล่องซุผล	ผู้ทรงคุณวุฒิ	กรรมการ
๑๓. นายสำเร็จ คำกมล	ผู้ทรงคุณวุฒิ	กรรมการ
๑๔. นายคชา กังวาท	ผู้ทรงคุณวุฒิ	กรรมการ
๑๕. นางพิมพ์สุรีย์ พงษ์เสื่อ	ผู้ทรงคุณวุฒิ	กรรมการ
๑๖. นายธนภัทร ปานคำ	ผู้ทรงคุณวุฒิ	กรรมการ
๑๗. นางจุฑารัตน์ เนวะมาตย์	ผู้ทรงคุณวุฒิ	กรรมการ
๑๘. นายเกียรติพงษ์ เพิ่มพัฒนากุล	ผู้ทรงคุณวุฒิ	กรรมการ
๑๙. นายชุมพล ขัติยะ	ผู้ทรงคุณวุฒิ	กรรมการ
๒๐. นายณรงค์ ตระกูล	ผู้ทรงคุณวุฒิ	กรรมการ
๒๑. นายฉันทพัฒน์ สมนึกเจริญสุข	ผู้ทรงคุณวุฒิ	กรรมการ
๒๒. นายวัชรอน ขอพรกลาง	ผู้ทรงคุณวุฒิ	กรรมการ
๒๓. นางสาวรัฐิรัตน์ ไชยวงศ์	ผู้ทรงคุณวุฒิ	กรรมการ
๒๔. นายชูโชค อิมแห้ว	ผู้ทรงคุณวุฒิ	กรรมการ
๒๕. นางปรานี แสงจันทร์	ผู้ทรงคุณวุฒิ	กรรมการ

๒๖. นายเกียรติ...

๒-

๒๖. นายภีร์ภักดิ์ วิวัฒน์พงษ์	ผู้ทรงคุณวุฒิ	กรรมการ
๒๗. นายพงษ์เพชร นาคพงษ์	ผู้ทรงคุณวุฒิ	กรรมการ
๒๘. ว่าที่ ร.ต.ชาลิต เอกสินเสริม	ผู้ทรงคุณวุฒิ	กรรมการ
๒๙. นายธวัชชัย ไร้จัญญ	ผู้ทรงคุณวุฒิ	กรรมการ
๓๐. นางสาวปอร์ พันธุ์ศรี	ผู้ทรงคุณวุฒิ	กรรมการ
๓๑. นางสาวมนทิพย์ สายเย็น	ผู้ทรงคุณวุฒิ	กรรมการ
๓๒. นายทวีภพ พินิจลิขิต	ผู้ทรงคุณวุฒิ	กรรมการ
๓๓. นางสาวสุขสิริ อินจันทร์	ผู้ทรงคุณวุฒิ	กรรมการ
๓๔. นายชุมพล ม่วงจีน	ผู้ทรงคุณวุฒิ	กรรมการ
๓๕. นายณัฐดนัย เรือนคำ	ผู้ทรงคุณวุฒิ	กรรมการ
๓๖. นางสาวสายฝน สายประสิทธิ์	ผู้ทรงคุณวุฒิ	กรรมการ
๓๗. นายเทอดพล เพชรจันทร์	ผู้ทรงคุณวุฒิ	กรรมการ
๓๘. นายนภดล สังข์น้อย	ผู้ทรงคุณวุฒิ	กรรมการ
๓๙. นายไพโรษุรีย์ พิสิก	ผู้ทรงคุณวุฒิ	กรรมการ
๔๐. นางพชรพร บุชาบุญ	ผู้ทรงคุณวุฒิ	กรรมการ
๔๑. นางสาวกิตติมาภรณ์ สมบัติพล	ผู้ทรงคุณวุฒิ	กรรมการ
๔๒. นางสาววิไลรัตน์ ถมทอง	ผู้ทรงคุณวุฒิ	กรรมการ
๔๓. นางสาวโชติดา พักเรือนดี	ผู้ทรงคุณวุฒิ	กรรมการ
๔๔. นางกมลวรรณ สุพรรณ	ผู้ทรงคุณวุฒิ	กรรมการ
๔๕. นางสาววัชรพร พวงทอง	ผู้ทรงคุณวุฒิ	กรรมการ
๔๖. นายณัฐชัย เหมือนอินทร์	ผู้ทรงคุณวุฒิ	กรรมการ
๔๗. นางสุจินตนา คงกระพันธ์	ผู้ทรงคุณวุฒิ	กรรมการ
๔๘. นางสาวนฤมล ชิดประทุม	ผู้ทรงคุณวุฒิ	กรรมการ
๔๙. นางสาวดาวสกาย พูลเกษ	ผู้แทนฝ่ายบริหารทรัพยากร	กรรมการและเลขานุการ
๕๐. นางสาวกัญญาณัฐ สุริยะ		ผู้ช่วยเลขานุการ

คณะกรรมการบริหารสถานศึกษา มีหน้าที่เป็นผู้ช่วยเหลือในการบริหารสถานศึกษา โดยพิจารณาความเห็นเสนอแนะเกี่ยวกับเรื่องต่าง ๆ ดังนี้ คือ

๑. การจัดทำแผนพัฒนาสถานศึกษาและแผนการปฏิบัติราชการรายปี
๒. การจัดการศึกษา ฝึกอบรมและส่งเสริมการประกอบอาชีพของประชาชน
๓. การพัฒนาหลักสูตร การเปิดสอนหรือยกเลิกการสอนแผนกวิชาชีพสาขาต่าง ๆ
๔. การเปิดสอนหรือยกเลิกการสอนวิชาชีพสาขาใด สาขาหนึ่ง
๕. การกำหนดหรือการปรับปรุงเปลี่ยนแปลงระเบียบข้อบังคับของสถานศึกษา
๖. พิจารณาตรวจสอบความถูกต้องของรายงานผลการควบคุมภายในสถานศึกษา (ปค.๔ และ ปค.๕)

๗. รายงานผลการ...

-๓-

๗.รายงานผลการควบคุมภายในสถานศึกษา (ปค.๔ และ ปค.๕) ที่ผ่านการพิจารณาจากคณะกรรมการ  
ให้กับงานบริหารทั่วไป เพื่อรายงานไปยังสำนักงานคณะกรรมการการอาชีวศึกษา  
๘.พิจารณาเรื่องอื่น ๆ ที่ผู้อำนวยการสถานศึกษาเสนอต่อคณะกรรมการบริหารสถานศึกษา

ทั้งนี้ ตั้งแต่วันที่ ๑๑ มิถุนายน ๒๕๖๗ เป็นต้นไป

สั่ง ณ วันที่ ๑๑ มิถุนายน พ.ศ. ๒๕๖๗



(นายสถาพร โพธิ์ทวี)

ผู้อำนวยการวิทยาลัยเทคนิคกำแพงเพชร

## คณะผู้จัดทำ

## ❖ ที่ปรึกษา

นายสถาพร	โพธิ์หวี	ผู้อำนวยการวิทยาลัยเทคนิคกำแพงเพชร
นายสุบรรณ	ชัยยะ	รองผู้อำนวยการฝ่ายบริหารทรัพยากร
นายวรสันต์	ชื่นชม	รองผู้อำนวยการฝ่ายพัฒนากิจการนักเรียน นักศึกษา
นายสัจจา	มโนมัยนุกุล	รองผู้อำนวยการฝ่ายวิชาการ
นายยอดเพชร	แพร่น้อย	รองผู้อำนวยการฝ่ายแผนงานและความร่วมมือ

## ❖ ผู้จัดทำ

นายยอดเพชร	แพร่น้อย	รองผู้อำนวยการฝ่ายแผนงานและความร่วมมือ
นายชัต	อินทาสี	ครูชำนาญการพิเศษ
นางดัดชนี	จະวรรณะ	ครูชำนาญการพิเศษ
นางมัทรี	รักพงษ์	ครูชำนาญการ
นางสาวณัฐพร	ขุนแก้ว	ครูชำนาญการ
นางสาวโชติดา	พักเรือนดี	ครู
นางสาวทิพวรรณ	กลีนกรุด	ครูผู้ช่วย
นายธวัชชัย	ไรรุ่งฤ	ครูผู้ช่วย
นางสาวสุนิตา	นาคอัน	ครูพิเศษ
นางสาวอมมาวาศรี	แช่ปิง	เจ้าหน้าที่งานวางแผนและงบประมาณ

